



هيئة اعتماد مؤسسات التعليم العالي وضمان جودتها
Accreditation and Quality Assurance Commission for Higher Education Institutions

المركز الوطني للاختبارات

تقرير المستوى العام

لامتحان الكفاءة الجامعية للفصل الدراسي الأول
من العام الجامعي

2018-2017

يهدف امتحان الكفاءة الجامعية إلى الوقوف على جودة مخرجات مؤسسات التعليم العالي الأردنية ومخرجات برامجها، والوقوف على جوانب القوة وجوانب الضعف فيها، مما يُساعد القائمين على رسم الخطط والسياسات بالتعاون مع هيئة اعتماد مؤسسات التعليم العالي وضمان جودتها في معالجة جوانب الضعف وتعزيز جوانب القوة فيها، إذ لا يهدف امتحان الكفاءة الجامعية إلى الحكم على أداء الطالب أو منحه شهادة توثق أداءه في هذا الامتحان، ولا يهدف إلى تصنيف الجامعات وبرامجها بناءً على أداء طلبتها في الامتحان. كما أن الامتحان مبني على أساس قياس الكفايات (Competency- Based Test) أكثر من كونه اختباراً تحصيلياً (Achievement Test) يقيس معارف وحقائق ونظريات تم تعلمها من قبل الطالب، واختبر بها، وتم التأكد من مدى تحققها.

المستوى العام (Macro- Level)

يشمل امتحان الكفاءة الجامعية-المستوى العام جميع الكفايات التي يتوقع من أي طالب خريج من طلبة مؤسسات التعليم العالي أن يمتلكها (بغض النظر عن تخصصه)، ليتماشى مع متطلبات الحياة المهنية والاجتماعية ومتطلبات سوق العمل، والانخراط في عملية التطوير والتعلم المستمر مدى الحياة.

كفايات المستوى العام

يشمل امتحان الكفاءة الجامعية-المستوى العام الذي عقد في هذه الدورة على (30) فقرة اختبارية، من نوع الاختيار من متعدد، توزعت على أربع عشرة كفاية على النحو الآتي:

1. مهارات البحث العلمي وتفسير النتائج.
2. مهارات التفكير الناقد.
3. مهارات التواصل.
4. مهارات الثقافة المعلوماتية.
5. مهارات حل المشكلات والعمل في فريق.
6. مهارات المعرفة بالحقوق والواجبات.
7. المعرفة بالقواعد والسلوكيات الأخلاقية.
8. مهارات المعالجة الرياضية.
9. مهارات المعالجة اللفظية.
10. المهارات الحاسوبية.
11. القدرات التنظيمية.
12. القدرة على التعلم والتكيف.
13. المهارات القيادية.
14. مهارات اللغة العربية.

نتائج امتحان الكفاءة الجامعية الفصل الدراسي الأول للعام الجامعي 2018/2017

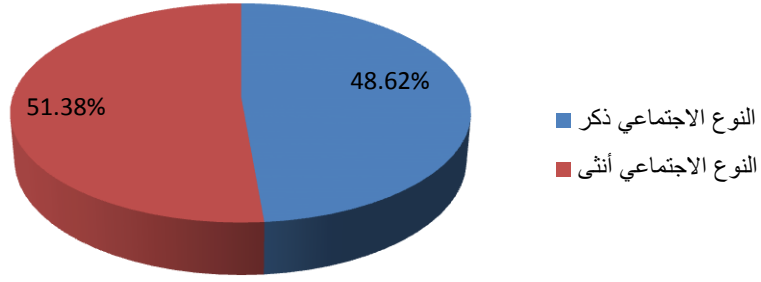
يعد امتحان الكفاءة الجامعية إلزامي لجميع الطلبة المتوقع تخرجهم من الجامعات الحكومية والخاصة وشرط تخرج بموجب قرار مجلس التعليم العالي رقم (269) تاريخ 2014/7/21، حيث عقد امتحان الكفاءة الجامعية في الفصل الدراسي الأول من العام الجامعي 2018/2017 في الفترة الواقعة ما بين (2017/11/20-11)، وبلغ عدد الطلبة المتوقع تخرجهم من الجامعات الرسمية والخاصة ما مجموعه (21482)، في حين بلغ عدد الذين تقدموا للامتحان (18519) طالباً وطالبة أي ما نسبته (86.21%) موزعين على متغيرات (النوع الاجتماعي، ونوع الجامعة، والمعدل التراكمي)، وذلك كما هو مبين في الجدول (1).

جدول رقم (1) النسب المئوية وتوزيع أعداد الطلبة الذين تقدموا لامتحان الكفاءة الجامعي وفق المتغيرات (النوع الاجتماعي، نوع الجامعة، فئة المعدل التراكمي)

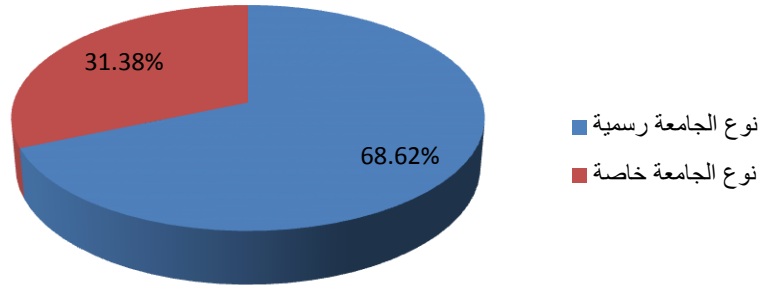
المتغيرات	تصنيف المتغيرات	العدد	النسبة المئوية	المجموع
النوع الاجتماعي	ذكر	9004	48.62%	18519
	أنثى	9515	51.38%	
نوع الجامعة	رسمية	12708	68.62%	
	خاصة	5811	31.38%	
المعدل التراكمي	مقبول	7031	37.97%	
	جيد	5947	32.11%	
	جيد جداً	3956	21.36%	
	ممتاز	1585	8.56%	

يلاحظ من الجدول رقم (1) أن النسب المئوية وأعداد الطلبة الذين تقدموا لامتحان الكفاءة الجامعية-المستوى العام قد توزعت حسب متغير النوع الاجتماعي (ذكر، أنثى)، ومتغير نوع الجامعة (رسمية، خاصة) ومتغير فئة المعدل التراكمي (مقبول، جيد، جيد جداً، ممتاز)، ونلاحظ زيادة طفيفة لعدد المتقدمين للامتحان من الإناث عن الذكور، إذ بلغت نسبتهم (51.38%)، وزيادة ملحوظة في عدد المتقدمين من الجامعات الرسمية عن الخاصة، إذ بلغت نسبتهم (68.62%)، أما عند الحديث عن متغير المعدل التراكمي فقد كانت أعلى نسبة من المتقدمين لفئة مقبول بنسبة (37.97%)، وأقلها فئة ممتاز بنسبة (8.56%)، والأشكال البيانية (1)، (2)، (3) توضح هذه النسب.

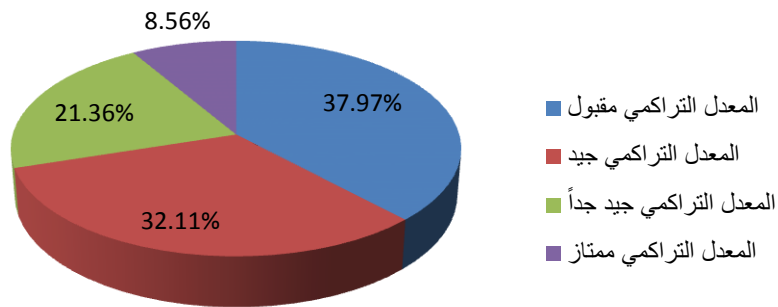
شكل رقم (1) النسب المئوية وتوزيع أعداد الطلبة الذين تقدموا لامتحان الكفاءة الجامعي-المستوى العام وفقاً لمتغير النوع الاجتماعي



شكل رقم (2) النسب المئوية وتوزيع أعداد الطلبة الذين تقدموا لامتحان الكفاءة الجامعي-المستوى العام وفقاً لمتغير نوع الجامعة



شكل رقم (3) النسب المئوية وتوزيع أعداد الطلبة الذين تقدموا لامتحان الكفاءة الجامعي-المستوى العام وفقاً لمتغير المعدل التراكمي



فيما يلي عرض النتائج في جزأين الأول يتناول ملخص نتائج امتحان الكفاءة الجامعية-المستوى العام للفصل الدراسي الأول من العام الجامعي 2017 / 2018، والثاني يتناول تحليل نتائج اختبار الكفاءة الجامعية-المستوى العام.

الجزء الأول

مؤشرات التحقق من كفايات المستوى العام والتي إنتهت إليها نتائج هذه الدورة

أولاً:

لمعرفة الفروق بين نسب الإجابات الصحيحة الكلية لكفايات المستوى العام من امتحان الكفاءة الجامعية وفقاً لمتغيرات (النوع الاجتماعي، ونوع الجامعة، والمعدل التراكمي)، فقد تم استخدام اختباري (ت، ف) كما هو مبين في الجدول رقم (2):

جدول رقم (2): مقارنة نسب الإجابات الصحيحة الكلية لكفايات المستوى العام من امتحان الكفاءة الجامعية وفقاً لمتغيرات (النوع الاجتماعي، ونوع الجامعة، والمعدل التراكمي)				
المتغيرات	تصنيف المتغيرات	نسبة الإجابات الصحيحة	اختبار t / F	الدلالة الإحصائية
النوع الاجتماعي	ذكر	%55.86	6.12	*0.00
	أنثى	%57.08		
نوع الجامعة	رسمية	%56.85	6.24	*0.00
	خاصة	%55.69		
المعدل التراكمي	مقبول	%52.02	620.07	*0.00
	جيد	%57.19		
	جيذا جداً	%60.54		
	ممتاز	%63.42		

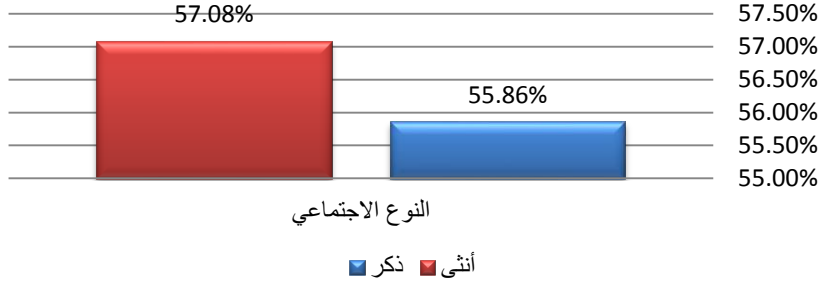
*تعني وجود دلالة إحصائية عند مستوى الدلالة ($\alpha = 0.05$)

يلاحظ من الجدول رقم (2) وجود فروق ذات دلالة إحصائية عند مستوى الدلالة ($\alpha = 0.05$) في نسب الإجابات الصحيحة الكلية لكفايات المستوى العام من امتحان الكفاءة الجامعية تعزى لمتغيرات:

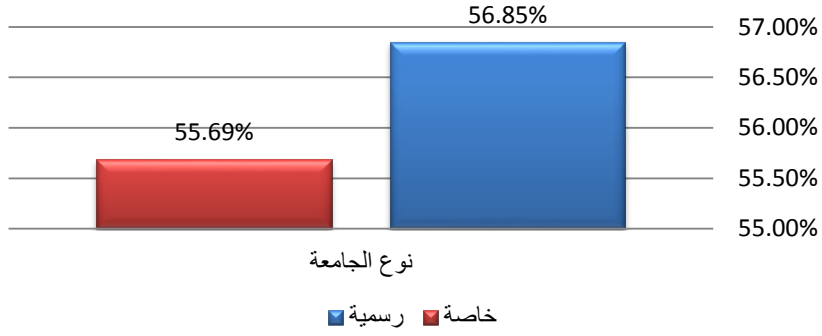
- 1- النوع الاجتماعي (ذكر، أنثى) وكانت الفروق لصالح فئة الإناث.
- 2- نوع الجامعة (رسمية، خاصة) وكانت الفروق لصالح فئة الجامعات الرسمية.
- 3- المعدل التراكمي (مقبول، جيد، جيد جداً، ممتاز) وكانت الفروق لصالح فئتي (ممتاز، جيد جداً).

والأشكال البيانية: (4)، (5)، (6) توضح هذه النسب.

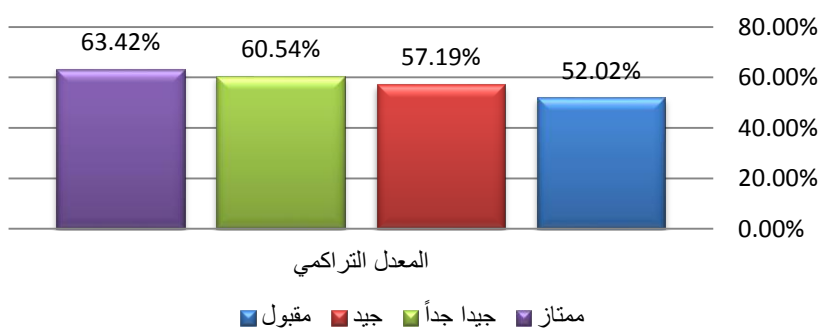
شكل رقم (4): نسب الاجابات الصحيحة الكلية لكفايات المستوى العام من امتحان الكفاءة الجامعية حسب متغير النوع الاجتماعي



شكل رقم (5): نسب الاجابات الصحيحة الكلية لكفايات المستوى العام من امتحان الكفاءة الجامعية حسب متغير نوع الجامعة



شكل رقم (6): نسب الاجابات الصحيحة الكلية لكفايات المستوى العام من امتحان الكفاءة الجامعية حسب متغير المعدل التراكمي



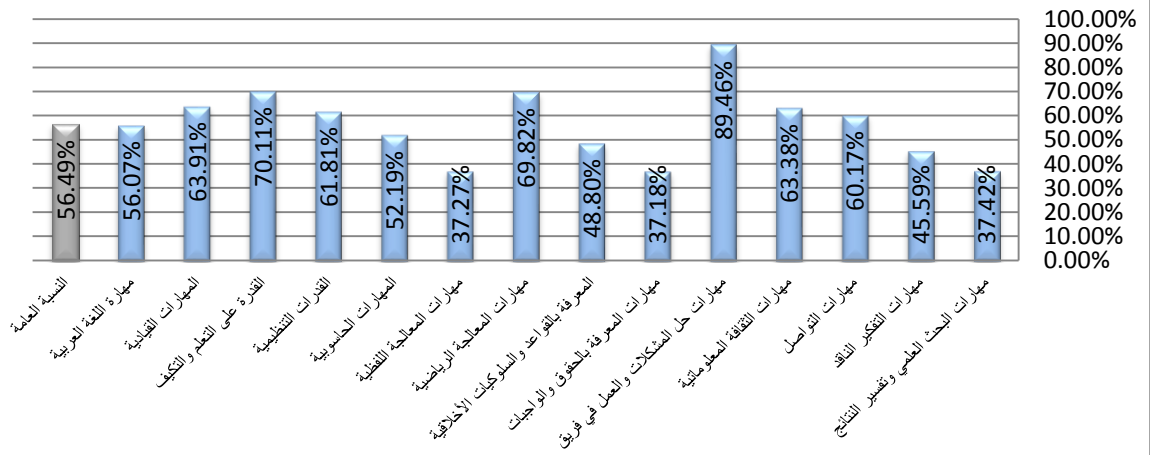
نسب الإجابات الصحيحة لكفايات المستوى العام من امتحان الكفاءة الجامعية. وسيتم عرضها على النحو الآتي:

1. نسب الإجابات الصحيحة لكل كفاية من كفايات المستوى العام من امتحان الكفاءة الجامعية بغض النظر عن المتغيرات

جدول رقم (3) نسب الإجابات الصحيحة لكفايات المستوى العام من امتحان الكفاءة الجامعية	
الكفايات	نسب الإجابات الصحيحة
مهارات البحث العلمي وتفسير النتائج	37.42%
مهارات التفكير الناقد	45.59%
مهارات التواصل	60.17%
مهارات الثقافة المعلوماتية	63.38%
مهارات حل المشكلات والعمل في فريق	89.46%
مهارات المعرفة بالحقوق والواجبات	37.18%
المعرفة بالقواعد والسلوكيات الأخلاقية	48.80%
مهارات المعالجة الرياضية	69.82%
مهارات المعالجة اللفظية	37.27%
المهارات الحاسوبية	52.19%
القدرات التنظيمية	61.81%
القدرة على التعلم والتكيف	70.11%
المهارات القيادية	63.91%
مهارات اللغة العربية	56.07%
النسبة العامة	56.49%

يلاحظ من الجدول رقم (3) وجود تباين في نسب الإجابات الصحيحة لكفايات المستوى العام من امتحان الكفاءة الجامعية، إذ كانت أعلى نسبة (89.46%) لكفاية (مهارات حل المشكلات والعمل في فريق)، وأقل نسبة (37.18%) لكفاية (المعرفة بالحقوق والواجبات)، في حين كانت النسبة العامة للإجابات الصحيحة (56.49%)، ويوضح الشكل (7) هذه النسب.

شكل رقم (7): نسب الاجابات الصحيحة لكفايات المستوى العام من امتحان الكفاءة الجامعية



جدول رقم (4) نسب الإجابات الصحيحة لكفايات المستوى العام من امتحان الكفاءة الجامعية وفقاً لمتغير النوع الاجتماعي		
نسب الإجابات الصحيحة		الكفايات
أنثى	ذكر	
%38.49	%36.29	مهارات البحث العلمي وتفسير النتائج
%45.65	%45.54	مهارات التفكير الناقد
%61.13	%59.17	مهارات التواصل
%62.84	%63.94	مهارات الثقافة المعلوماتية
%90.51	%88.37	مهارات حل المشكلات والعمل في فريق
%34.02	%40.45	مهارات المعرفة بالحقوق والواجبات
%48.67	%48.94	المعرفة بالقواعد والسلوكيات الأخلاقية
%71.15	%68.40	مهارات المعالجة الرياضية
%38.23	%36.24	مهارات المعالجة اللفظية
%51.68	%52.75	المهارات الحاسوبية
%61.70	%61.96	القدرات التنظيمية
%71.98	%68.12	القدرة على التعلم والتكيف
%65.22	%62.51	المهارات القيادية
%59.35	%52.57	مهارة اللغة العربية
%57.08	%55.86	النسبة العامة

يلاحظ من الجدول رقم (4) وجود فروق في نسب الإجابات الصحيحة لكفايات المستوى العام من امتحان الكفاءة الجامعية تبعاً لمتغير النوع الاجتماعي (ذكر، أنثى)، إذ حقق الذكور نسب إجابات صحيحة أعلى في كفايات: (مهارات الثقافة المعلوماتية، ومهارات المعرفة بالحقوق والواجبات، والمعرفة بالقواعد والسلوكيات الأخلاقية، والمهارات الحاسوبية، والقدرات التنظيمية)، بينما حققت الإناث نسب إجابات صحيحة أعلى في كفايات (مهارات البحث العلمي وتفسير النتائج، ومهارات التفكير الناقد، ومهارات التواصل، ومهارات حل المشكلات والعمل في فريق، ومهارات المعالجة الرياضية، ومهارات المعالجة اللفظية، والقدرة على التعلم والتكيف، والمهارات القيادية، ومهارات اللغة العربية). كما يلاحظ تفوق الإناث على الذكور في النسبة العامة للإجابات الصحيحة، إذ بلغت (57.08).

3. نسب الإجابات الصحيحة لكفايات المستوى العام من امتحان الكفاءة الجامعية وفقاً لمتغير نوع الجامعة (رسمية، خاصة).

جدول رقم (5): نسب الإجابات الصحيحة لكفايات المستوى العام من امتحان الكفاءة الجامعية وفقاً لمتغير الجامعة		
نسب الإجابات الصحيحة		الكفايات
خاصة	رسمية	
%37.39	%37.43	مهارات البحث العلمي وتفسير النتائج
%45.00	%45.87	مهارات التفكير الناقد
%58.80	%60.80	مهارات التواصل
%64.68	%62.79	مهارات الثقافة المعلوماتية
%89.87	%89.28	مهارات حل المشكلات والعمل في فريق
%34.56	%38.34	مهارات المعرفة بالحقوق والواجبات
%48.62	%48.89	المعرفة بالقواعد والسلوكيات الأخلاقية
%69.79	%69.82	مهارات المعالجة الرياضية
%36.68	%37.53	مهارات المعالجة اللفظية
%50.10	%53.16	المهارات الحاسوبية
%62.47	%61.53	القدرات التنظيمية
%69.54	%70.36	القدرة على التعلم والتكيف
%62.52	%64.53	المهارات القيادية
%53.44	%57.25	مهارات اللغة العربية
%55.69	%56.85	النسبة العامة

يلاحظ من الجدول رقم (5) وجود فروق في نسب الإجابات الصحيحة لكفايات المستوى العام من امتحان الكفاءة الجامعية تبعا لمتغير نوع الجامعة، إذ حققت الجامعات الرسمية نسب إجابات صحيحة أعلى في جميع الكفايات باستثناء كفاية (مهارات الثقافة المعلوماتية، ومهارات حل المشكلات والعمل في فريق، والقدرات التنظيمية)، كما بلغت النسبة العامة للإجابات الصحيحة للجامعات الرسمية (56.85).

4. نسب الإجابات الصحيحة لكفايات المستوى العام من امتحان الكفاءة الجامعية وفقاً لمتغير المعدل التراكمي (مقبول، جيد، جيد جداً، ممتاز).

جدول رقم(6): نسب الإجابات الصحيحة لكفايات المستوى العام من امتحان الكفاءة الجامعية وفقاً لمتغير المعدل التراكمي.

نسب الإجابات الصحيحة				الكفايات
ممتاز	جيد جداً	جيد	مقبول	
%40.81	%39.57	%37.45	%35.39	مهارات البحث العلمي وتفسير النتائج
%51.82	%50.11	%46.17	%41.14	مهارات التفكير الناقد
%69.47	%65.90	%61.79	%53.44	مهارات التواصل
%66.86	%65.30	%64.08	%60.91	مهارات الثقافة المعلوماتية
%94.45	%92.06	%90.27	%86.18	مهارات حل المشكلات والعمل في فريق
%45.98	%40.61	%38.00	%32.50	مهارات المعرفة بالحقوق والواجبات
%56.81	%53.55	%49.08	%44.05	المعرفة بالقواعد والسلوكيات الأخلاقية
%74.43	%72.55	%70.47	%66.65	مهارات المعالجة الرياضية
%44.06	%40.46	%37.31	%33.87	مهارات المعالجة اللفظية
%61.19	%57.46	%52.77	%46.67	المهارات الحاسوبية
%68.04	%65.80	%62.41	%57.66	القدرات التنظيمية
%75.82	%74.38	%71.84	%64.90	القدرة على التعلم والتكيف
%74.49	%69.40	%64.54	%57.83	المهارات القيادية
%64.37	%61.44	%56.82	%50.45	مهارات اللغة العربية
%63.42	%60.54	%57.19	%52.02	النسبة العامة

يلاحظ من الجدول رقم (6) وجود فروق في نسب الإجابات الصحيحة لكفايات المستوى العام من امتحان الكفاءة الجامعية وفقاً لمتغير المعدل التراكمي، إذ كانت أعلى نسبة للإجابات الصحيحة (94.45%) لكفاية (مهارات حل المشكلات والعمل في فريق) في فئة المعدل التراكمي ممتاز، وأقل نسبة للإجابات الصحيحة لكفاية (مهارات المعرفة بالحقوق والواجبات) إذ بلغت (32.50%) لفئة المعدل التراكمي مقبول، ويلاحظ أنه في الإجمال كانت نسب الإجابات الصحيحة العامة للكفايات تبعاً لترتيب فئات المعدل التراكمي طبيعية ومرتبته تنازلياً فقد كانت نسب الإجابات الصحيحة العامة (63.42%) لفئة ممتاز، و(60.54%) لفئة جيد جداً، و(57.19%) لفئة جيد، و(52.02%) لفئة مقبول.

ثالثاً: نسب الإجابات الصحيحة لكفايات المستوى العام من امتحان الكفاءة الجامعية تبعاً لعائلات التخصصات.

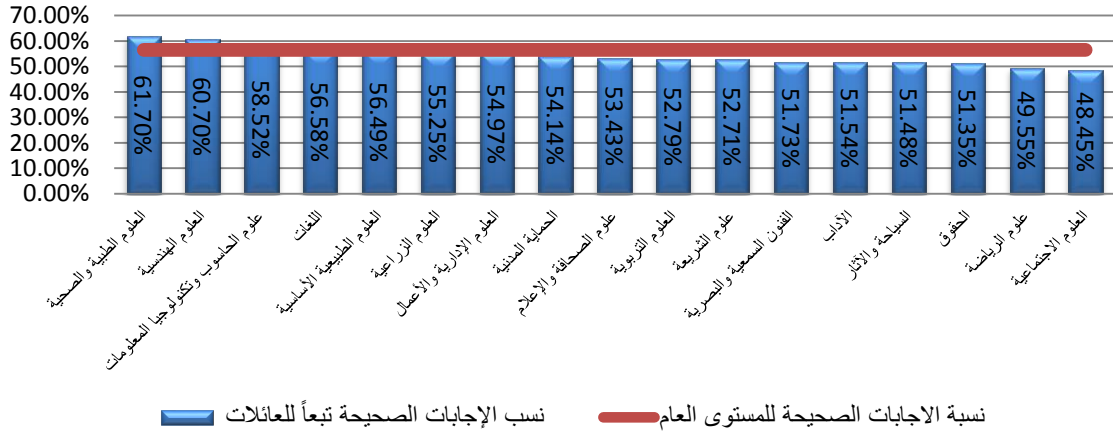
■ مقارنة نسب الإجابات الصحيحة لكفايات المستوى العام من امتحان الكفاءة الجامعية تبعاً لعائلات التخصصات مع النسبة العامة للإجابات الصحيحة

جدول رقم (7): نسب الإجابات الصحيحة للكفايات الرئيسية في المستوى العام تبعاً لعائلات التخصصات

العائلة	نسب الإجابات الصحيحة	النسبة العامة للإجابات الصحيحة
العلوم الطبية والصحية	61.70%	56.49%
العلوم الهندسية	60.70%	
علوم الحاسوب وتكنولوجيا المعلومات	58.52%	
اللغات	56.58%	
العلوم الطبيعية الأساسية	56.49%	
العلوم الزراعية	55.25%	
العلوم الإدارية والأعمال	54.97%	
الحماية المدنية	54.14%	
علوم الصحافة والإعلام	53.43%	
العلوم التربوية	52.79%	
علوم الشريعة	52.71%	
الفنون السمعية والبصرية	51.73%	
الآداب	51.54%	
السياحة والآثار	51.48%	
الحقوق	51.35%	
علوم الرياضة	49.55%	
العلوم الاجتماعية	48.45%	

يلاحظ من الجدول رقم (7) وجود فروق في نسب الإجابات الصحيحة للكفايات الرئيسية في امتحان الكفاءة الجامعية-المستوى العام تبعاً لتوزيعهم ضمن عائلات التخصصات، إذ كانت أعلى نسبة للإجابات الصحيحة (61.70%) لعائلة العلوم الطبية والصحية، وأقل نسبة للإجابات الصحيحة (48.45%) لعائلة العلوم الاجتماعية، بينما كانت نسبة الإجابات الصحيحة العامة (56.49%)، والشكل (8) يوضح هذه النسب.

شكل رقم (8): نسب الاجابات الصحيحة في المستوى العام تبعاً لعائلات التخصصات



مقارنة نسب الإجابات الصحيحة لكفايات المستوى العام من امتحان الكفاءة الجامعية تبعاً لعائلات التخصصات كل على حدى.

في ما يلي سيتم عرض نسب الإجابات الصحيحة لكفايات المستوى العام من امتحان الكفاءة الجامعية تبعاً لعائلات التخصصات كل على حدى ومقارنتها مع النسبة العامة للكفاية في كل العائلات:

1. عائلة العلوم الطبية والصحية

جدول رقم (8) نسب الإجابات الصحيحة لكفايات المستوى العام تبعاً لعائلة العلوم الطبية والصحية		
نسب الإجابات الصحيحة		الكفايات الرئيسية
النسبة العامة للكفاية في كل العائلات	عائلة العلوم الطبية والصحية	
%37.42	%39.00	مهارات البحث العلمي وتفسير النتائج
%45.59	%54.00	مهارات التفكير الناقد
%60.17	%68.00	مهارات التواصل
%63.38	%68.00	مهارات الثقافة المعلوماتية
%89.46	%92.00	مهارات حل المشكلات والعمل في فريق
%37.18	%46.00	مهارات المعرفة بالحقوق والواجبات
%48.80	%56.00	المعرفة بالقواعد والسلوكيات الأخلاقية
%69.82	%72.00	مهارات المعالجة الرياضية
%37.27	%40.00	مهارات المعالجة اللفظية
%52.19	%58.00	المهارات الحاسوبية
%61.81	%64.00	القدرات التنظيمية
%70.11	%74.00	القدرة على التعلم والتكيف
%63.91	%72.00	المهارات القيادية
%56.07	%63.00	مهارات اللغة العربية
%56.49	%61.70	النسبة العامة

يلاحظ من الجدول رقم (8) أن نسب الإجابات الصحيحة لعائلة العلوم الطبية والصحية مقارنة بالمستوى الإجمالي كان أعلى بشكل عام لجميع الكفايات الرئيسية الخاصة بامتحان المستوى العام.

جدول رقم (9): نسب الإجابات الصحيحة لكفايات المستوى العام
تبعاً لعائلة العلوم الهندسية

نسب الإجابات الصحيحة		الكفايات الرئيسية
النسبة العامة للكفاية في كل العائلات	عائلة العلوم الهندسية	
%37.42	%36.00	مهارات البحث العلمي وتفسير النتائج
%45.59	%50.00	مهارات التفكير الناقد
%60.17	%64.00	مهارات التواصل
%63.38	%64.00	مهارات الثقافة المعلوماتية
%89.46	%92.00	مهارات حل المشكلات والعمل في فريق
%37.18	%51.00	مهارات المعرفة بالحقوق والواجبات
%48.80	%55.00	المعرفة بالقواعد والسلوكيات الأخلاقية
%69.82	%71.00	مهارات المعالجة الرياضية
%37.27	%39.00	مهارات المعالجة اللفظية
%52.19	%60.00	المهارات الحاسوبية
%61.81	%64.00	القدرات التنظيمية
%70.11	%75.00	القدرة على التعلم والتكيف
%63.91	%68.00	المهارات القيادية
%56.07	%60.00	مهارات اللغة العربية
%56.49	%60.70	النسبة العامة

يلاحظ من الجدول رقم (9) أن نسب الإجابات الصحيحة لعائلة العلوم الهندسية مقارنة بالمستوى الإجمالي كان أعلى بشكل عام لجميع الكفايات الرئيسية الخاصة بامتحان المستوى العام باستثناء كفاية (مهارات البحث العلمي وتفسير النتائج).

جدول رقم (10): نسب الإجابات الصحيحة لكفايات المستوى العام
تبعاً لعائلة علوم الحاسوب وتكنولوجيا المعلومات

نسب الإجابات الصحيحة		الكفايات الرئيسية
النسبة العامة للكفاية في كل العائلات	عائلة علوم الحاسوب وتكنولوجيا المعلومات	
%37.42	%37.00	مهارات البحث العلمي وتفسير النتائج
%45.59	%44.00	مهارات التفكير الناقد
%60.17	%67.00	مهارات التواصل
%63.38	%64.00	مهارات الثقافة المعلوماتية
%89.46	%93.00	مهارات حل المشكلات والعمل في فريق
%37.18	%36.00	مهارات المعرفة بالحقوق والواجبات
%48.80	%50.00	المعرفة بالقواعد والسلوكيات الأخلاقية
%69.82	%72.00	مهارات المعالجة الرياضية
%37.27	%40.00	مهارات المعالجة اللفظية
%52.19	%60.00	المهارات الحاسوبية
%61.81	%65.00	القدرات التنظيمية
%70.11	%71.00	القدرة على التعلم والتكيف
%63.91	%68.00	المهارات القيادية
%56.07	%55.00	مهارات اللغة العربية
%56.49	%58.52	النسبة العامة

يلاحظ من الجدول رقم (10) أن نسب الإجابات الصحيحة لعائلة علوم الحاسوب وتكنولوجيا المعلومات مقارنة بالمستوى الإجمالي لكل كفاية كانت أعلى بشكل عام لجميع الكفايات الخاصة بامتحان الكفاءة الجامعية-المستوى العام باستثناء كفاية (البحث العلمي وتفسير النتائج، ومهارات التفكير الناقد، والمعرفة بالحقوق والواجبات، ومهارات اللغة العربية).

جدول رقم (11): نسب الإجابات الصحيحة لكفايات المستوى العام
تبعاً لعائلة اللغات

نسب الإجابات الصحيحة		الكفايات الرئيسية
النسبة العامة للكفاية في كل العائلات	عائلة اللغات	
%37.42	%39.00	مهارات البحث العلمي وتفسير النتائج
%45.59	%44.00	مهارات التفكير الناقد
%60.17	%61.00	مهارات التواصل
%63.38	%67.00	مهارات الثقافة المعلوماتية
%89.46	%91.00	مهارات حل المشكلات والعمل في فريق
%37.18	%30.00	مهارات المعرفة بالحقوق والواجبات
%48.80	%48.00	المعرفة بالقواعد والسلوكيات الأخلاقية
%69.82	%71.00	مهارات المعالجة الرياضية
%37.27	%39.00	مهارات المعالجة اللفظية
%52.19	%52.00	المهارات الحاسوبية
%61.81	%58.00	القدرات التنظيمية
%70.11	%70.00	القدرة على التعلم والتكيف
%63.91	%66.00	المهارات القيادية
%56.07	%58.00	مهارة اللغة العربية
%56.49	%56.58	النسبة العامة

يلاحظ من الجدول رقم (11) أن نسب الإجابات الصحيحة لعائلة اللغات مقارنة بالمستوى الإجمالي لكل كفاية كانت أعلى بشكل عام لجميع الكفايات في امتحان الكفاءة الجامعية-المستوى العام باستثناء كفايات (مهارات التفكير الناقد، ومهارات المعرفة بالحقوق والواجبات، والمعرفة بالقواعد والسلوكيات الأخلاقية، والمهارات الحاسوبية، والقدرات التنظيمية، والقدرة على التعلم والتكيف).

يلاحظ من الجدول رقم (12) أن نسب الإجابات الصحيحة لعائلة العلوم الطبيعية والأساسية كانت أقل بشكل عام في جميع الكفايات والمهارات الرئيسية الخاصة بامتحان المستوى العام باستثناء مهارات حل المشكلات والعمل في فريق، المعرفة بالقواعد والسلوكيات الأخلاقية، المعرفة بالقواعد والسلوكيات الأخلاقية، مهارات المعالجة الرياضية، القدرات التنظيمية ومهارة اللغة العربية.

جدول رقم (12): نسب الإجابات الصحيحة لكفايات المستوى العام تبعاً لعائلة العلوم الطبيعية والأساسية		
نسب الإجابات الصحيحة		الكفايات الرئيسية
المستوى العام	عائلة العلوم الطبيعية والأساسية	
%37.42	%37.00	مهارات البحث العلمي وتفسير النتائج
%45.59	%43.00	مهارات التفكير الناقد
%60.17	%60.00	مهارات التواصل
%63.38	%62.00	مهارات الثقافة المعلوماتية
%89.46	%91.00	مهارات حل المشكلات والعمل في فريق
%37.18	%41.00	مهارات المعرفة بالحقوق والواجبات
%48.80	%50.00	المعرفة بالقواعد والسلوكيات الأخلاقية
%69.82	%71.00	مهارات المعالجة الرياضية
%37.27	%35.00	مهارات المعالجة اللفظية
%52.19	%51.00	المهارات الحاسوبية
%61.81	%64.00	القدرات التنظيمية
%70.11	%70.00	القدرة على التعلم والتكيف
%63.91	%61.00	المهارات القيادية
%56.07	%58.00	مهارة اللغة العربية
%56.49	%56.49	النسبة العامة

يلاحظ من الجدول رقم (13) أن نسب الإجابات الصحيحة لعائلة العلوم الزراعية كانت أقل بشكل عام في جميع الكفايات والمهارات الرئيسية الخاصة بامتحان المستوى العام، باستثناء مهارات التفكير الناقد ومهارات حل المشكلات والعمل في الفريق.

جدول رقم (13): نسب الإجابات الصحيحة لكفايات المستوى العام تبعاً لعائلة العلوم الزراعية		
نسب الإجابات الصحيحة		الكفايات الرئيسية
المستوى العام	عائلة العلوم الزراعية	
%37.42	%35.00	مهارات البحث العلمي وتفسير النتائج
%45.59	%47.00	مهارات التفكير الناقد
%60.17	%59.00	مهارات التواصل
%63.38	%63.00	مهارات الثقافة المعلوماتية
%89.46	%90.00	مهارات حل المشكلات والعمل في فريق
%37.18	%34.00	مهارات المعرفة بالحقوق والواجبات
%48.80	%48.00	المعرفة بالقواعد والسلوكيات الأخلاقية
%69.82	%68.00	مهارات المعالجة الرياضية
%37.27	%36.00	مهارات المعالجة اللفظية
%52.19	%51.00	المهارات الحاسوبية
%61.81	%61.00	القدرات التنظيمية
%70.11	%66.00	القدرة على التعلم والتكيف
%63.91	%63.00	المهارات القيادية
%56.07	%56.00	مهارة اللغة العربية
%56.49	%55.25	النسبة العامة

7. عائلة العلوم الإدارية والأعمال

يلاحظ من الجدول رقم (14) أن نسب الإجابات الصحيحة لعائلة العلوم الإدارية والأعمال كانت بشكل عام أقل من نسب الإجابات العامة للمهارات والكفايات الرئيسية الخاصة بامتحان المستوى العام باستثناء مهارات البحث العلمي وتفسير النتائج، مهارات التواصل، مهارات الثقافة المعلوماتية و المهارات القيادية.

جدول رقم (14): نسب الإجابات الصحيحة لكفايات المستوى العام تبعاً لعائلة العلوم الإدارية والأعمال		
نسب الإجابات الصحيحة		الكفايات الرئيسية
المستوى العام	عائلة العلوم الإدارية والأعمال	
%37.42	%38.00	مهارات البحث العلمي وتفسير النتائج
%45.59	%43.00	مهارات التفكير الناقد
%60.17	%61.00	مهارات التواصل
%63.38	%64.00	مهارات الثقافة المعلوماتية
%89.46	%88.00	مهارات حل المشكلات والعمل في فريق
%37.18	%33.00	مهارات المعرفة بالحقوق والواجبات
%48.80	%45.00	المعرفة بالقواعد والسلوكيات الأخلاقية
%69.82	%69.00	مهارات المعالجة الرياضية
%37.27	%36.00	مهارات المعالجة اللفظية
%52.19	%50.00	المهارات الحاسوبية
%61.81	%59.00	القدرات التنظيمية
%70.11	%69.00	القدرة على التعلم والتكيف
%63.91	%65.00	المهارات القيادية
%56.07	%52.00	مهارات اللغة العربية
%56.49	%54.97	النسبة العامة

يلاحظ من الجدول رقم (15) أن نسب الإجابات الصحيحة لعائلة الحماية المدنية كانت أقل بشكل عام في جميع الكفايات والمهارات الرئيسية الخاصة بامتحان المستوى العام باستثناء مهارات التواصل، مهارات الثقافة المعلوماتية والقدرة على التعلم والتكيف.

جدول رقم (15): نسب الإجابات الصحيحة لكفايات المستوى العام تبعاً لعائلة الحماية المدنية

نسب الإجابات الصحيحة		الكفايات الرئيسية
المستوى العام	عائلة الحماية المدنية	
%37.42	%37.00	مهارات البحث العلمي وتفسير النتائج
%45.59	%43.00	مهارات التفكير الناقد
%60.17	%62.00	مهارات التواصل
%63.38	%68.00	مهارات الثقافة المعلوماتية
%89.46	%84.00	مهارات حل المشكلات والعمل في فريق
%37.18	%37.00	مهارات المعرفة بالحقوق والواجبات
%48.80	%41.00	المعرفة بالقواعد والسلوكيات الأخلاقية
%69.82	%69.00	مهارات المعالجة الرياضية
%37.27	%35.00	مهارات المعالجة اللفظية
%52.19	%50.00	المهارات الحاسوبية
%61.81	%60.00	القدرات التنظيمية
%70.11	%73.00	القدرة على التعلم والتكيف
%63.91	%58.00	المهارات القيادية
%56.07	%55.00	مهارة اللغة العربية
%56.49	%54.14	النسبة العامة

يلاحظ من الجدول رقم (16) أن نسب الإجابات الصحيحة لعائلة الصحافة والإعلام كانت أقل بشكل عام في جميع الكفايات والمهارات الرئيسية الخاصة بامتحان المستوى العام باستثناء مهارة البحث العلمي وتفسير النتائج و مهارات المعالجة الرياضية.

جدول رقم (16): نسب الإجابات الصحيحة لكفايات المستوى العام تبعاً لعائلة الصحافة والإعلام		
نسب الإجابات الصحيحة		الكفايات الرئيسية
المستوى العام	عائلة علوم الصحافة والإعلام	
%37.42	%42.00	مهارات البحث العلمي وتفسير النتائج
%45.59	%42.00	مهارات التفكير الناقد
%60.17	%59.00	مهارات التواصل
%63.38	%60.00	مهارات الثقافة المعلوماتية
%89.46	%89.00	مهارات حل المشكلات والعمل في فريق
%37.18	%25.00	مهارات المعرفة بالحقوق والواجبات
%48.80	%42.00	المعرفة بالقواعد والسلوكيات الأخلاقية
%69.82	%75.00	مهارات المعالجة الرياضية
%37.27	%35.00	مهارات المعالجة اللفظية
%52.19	%49.00	المهارات الحاسوبية
%61.81	%60.00	القدرات التنظيمية
%70.11	%66.00	القدرة على التعلم والتكيف
%63.91	%58.00	المهارات القيادية
%56.07	%51.00	مهارة اللغة العربية
%56.49	%53.43	النسبة العامة

يلاحظ من الجدول رقم (21) أن نسب الإجابات الصحيحة لعائلة العلوم التربوية كانت أقل بشكل عام في جميع الكفايات والمهارات الرئيسية الخاصة بامتحان المستوى العام باستثناء مهارات البحث العلمي وتفسير النتائج.

جدول رقم (21): نسب الإجابات الصحيحة لكفايات المستوى العام تبعاً لعائلة العلوم التربوية		
نسب الإجابات الصحيحة		الكفايات الرئيسية
المستوى العام	عائلة العلوم التربوية	
%37.42	%39.00	مهارات البحث العلمي وتفسير النتائج
%45.59	%41.00	مهارات التفكير الناقد
%60.17	%52.00	مهارات التواصل
%63.38	%62.00	مهارات الثقافة المعلوماتية
%89.46	%87.00	مهارات حل المشكلات والعمل في فريق
%37.18	%27.00	مهارات المعرفة بالحقوق والواجبات
%48.80	%44.00	المعرفة بالقواعد والسلوكيات الأخلاقية
%69.82	%69.00	مهارات المعالجة الرياضية
%37.27	%36.00	مهارات المعالجة اللفظية
%52.19	%45.00	المهارات الحاسوبية
%61.81	%61.00	القدرات التنظيمية
%70.11	%69.00	القدرة على التعلم والتكيف
%63.91	%57.00	المهارات القيادية
%56.07	%54.00	مهارات اللغة العربية
%56.49	%52.79	النسبة العامة

يلاحظ من الجدول رقم (22) أن نسب الإجابات الصحيحة لعائلة علوم الشريعة كانت أقل بشكل عام في جميع الكفايات والمهارات الرئيسية الخاصة بامتحان المستوى العام باستثناء مهارات المعالجة اللفظية، القدرات التنظيمية و مهارة اللغة العربية

جدول رقم (22): نسب الإجابات الصحيحة لكفايات المستوى العام تبعاً لعائلة علوم الشريعة

نسب الإجابات الصحيحة		الكفايات الرئيسية
المستوى العام	عائلة علوم الشريعة	
37.42%	35.00%	مهارات البحث العلمي وتفسير النتائج
45.59%	43.00%	مهارات التفكير الناقد
60.17%	52.00%	مهارات التواصل
63.38%	55.00%	مهارات الثقافة المعلوماتية
89.46%	85.00%	مهارات حل المشكلات والعمل في فريق
37.18%	29.00%	مهارات المعرفة بالحقوق والواجبات
48.80%	45.00%	المعرفة بالقواعد والسلوكيات الأخلاقية
69.82%	69.00%	مهارات المعالجة الرياضية
37.27%	40.00%	مهارات المعالجة اللفظية
52.19%	47.00%	المهارات الحاسوبية
61.81%	62.00%	القدرات التنظيمية
70.11%	64.00%	القدرة على التعلم والتكيف
63.91%	57.00%	المهارات القيادية
56.07%	57.00%	مهارة اللغة العربية
56.49%	52.79%	النسبة العامة

يلاحظ من الجدول رقم (23) أن نسب الإجابات الصحيحة لعائلة الفنون السمعية والبصرية كانت أقل بشكل عام في جميع الكفايات والمهارات الرئيسية الخاصة بامتحان المستوى العام.

جدول رقم (23): نسب الإجابات الصحيحة لكفايات المستوى العام تبعاً لعائلة الفنون السمعية والبصرية		
نسب الإجابات الصحيحة		الكفايات الرئيسية
المستوى العام	عائلة الفنون السمعية والبصرية	
%37.42	%36.00	مهارات البحث العلمي وتفسير النتائج
%45.59	%42.00	مهارات التفكير الناقد
%60.17	%47.00	مهارات التواصل
%63.38	%62.00	مهارات الثقافة المعلوماتية
%89.46	%87.00	مهارات حل المشكلات والعمل في فريق
%37.18	%30.00	مهارات المعرفة بالحقوق والواجبات
%48.80	%44.00	المعرفة بالقواعد والسلوكيات الأخلاقية
%69.82	%67.00	مهارات المعالجة الرياضية
%37.27	%37.00	مهارات المعالجة اللفظية
%52.19	%47.00	المهارات الحاسوبية
%61.81	%58.00	القدرات التنظيمية
%70.11	%66.00	القدرة على التعلم والتكيف
%63.91	%53.00	المهارات القيادية
%56.07	%50.00	مهارة اللغة العربية
%56.49	%51.73	النسبة العامة

يلاحظ من الجدول رقم (24) أن نسب الإجابات الصحيحة لعائلة الآداب كانت أقل بشكل عام في جميع الكفايات والمهارات الرئيسية الخاصة بامتحان المستوى العام باستثناء القدرات التنظيمية.

جدول رقم (24):نسب الإجابات الصحيحة لكفايات المستوى العام تبعاً لعائلة الآداب		
نسب الإجابات الصحيحة		الكفايات الرئيسية
المستوى العام	عائلة الآداب	
%37.42	%37.00	مهارات البحث العلمي وتفسير النتائج
%45.59	%39.00	مهارات التفكير الناقد
%60.17	%51.00	مهارات التواصل
%63.38	%59.00	مهارات الثقافة المعلوماتية
%89.46	%87.00	مهارات حل المشكلات والعمل في فريق
%37.18	%26.00	مهارات المعرفة بالحقوق والواجبات
%48.80	%44.00	المعرفة بالقواعد والسلوكيات الأخلاقية
%69.82	%69.00	مهارات المعالجة الرياضية
%37.27	%34.00	مهارات المعالجة اللفظية
%52.19	%43.00	المهارات الحاسوبية
%61.81	%62.00	القدرات التنظيمية
%70.11	%64.00	القدرة على التعلم والتكيف
%63.91	%52.00	المهارات القيادية
%56.07	%56.00	مهارة اللغة العربية
%56.49	%51.54	النسبة العامة

يلاحظ من الجدول رقم (25) أن نسب الإجابات الصحيحة لعائلة السياحة والآثار كانت أقل بشكل عام في جميع الكفايات والمهارات الرئيسية الخاصة بامتحان المستوى العام باستثناء مهارات الثقافة المعلوماتية.

جدول رقم (25): نسب الإجابات الصحيحة لكفايات المستوى العام تبعاً لعائلة السياحة والآثار

نسب الإجابات الصحيحة		الكفايات الرئيسية
المستوى العام	عائلة السياحة والآثار	
%37.42	%34.00	مهارات البحث العلمي وتفسير النتائج
%45.59	%39.00	مهارات التفكير الناقد
%60.17	%53.00	مهارات التواصل
%63.38	%64.00	مهارات الثقافة المعلوماتية
%89.46	%85.00	مهارات حل المشكلات والعمل في فريق
%37.18	%27.00	مهارات المعرفة بالحقوق والواجبات
%48.80	%43.00	المعرفة بالقواعد والسلوكيات الأخلاقية
%69.82	%66.00	مهارات المعالجة الرياضية
%37.27	%36.00	مهارات المعالجة اللفظية
%52.19	%44.00	المهارات الحاسوبية
%61.81	%61.00	القدرات التنظيمية
%70.11	%64.00	القدرة على التعلم والتكيف
%63.91	%59.00	المهارات القيادية
%56.07	%49.00	مهارة اللغة العربية
%56.49	%51.48	النسبة العامة

يلاحظ من الجدول رقم (26) أن نسب الإجابات الصحيحة لعائلة الحقوق كانت أقل بشكل عام في جميع الكفايات والمهارات الرئيسية الخاصة بامتحان المستوى العام باستثناء مهارات البحث العلمي وتفسير النتائج.

جدول رقم (26): نسب الإجابات الصحيحة لكفايات المستوى العام تبعاً لعائلة الحقوق		
نسب الإجابات الصحيحة		الكفايات الرئيسية
المستوى العام	عائلة الحقوق	
%37.42	%39.00	مهارات البحث العلمي وتفسير النتائج
%45.59	%42.00	مهارات التفكير الناقد
%60.17	%55.00	مهارات التواصل
%63.38	%55.00	مهارات الثقافة المعلوماتية
%89.46	%88.00	مهارات حل المشكلات والعمل في فريق
%37.18	%27.00	مهارات المعرفة بالحقوق والواجبات
%48.80	%45.00	المعرفة بالقواعد والسلوكيات الأخلاقية
%69.82	%68.00	مهارات المعالجة الرياضية
%37.27	%31.00	مهارات المعالجة اللفظية
%52.19	%43.00	المهارات الحاسوبية
%61.81	%60.00	القدرات التنظيمية
%70.11	%64.00	القدرة على التعلم والتكيف
%63.91	%58.00	المهارات القيادية
%56.07	%49.00	مهارات اللغة العربية
%56.49	%51.35	النسبة العامة

يلاحظ من الجدول رقم (27) أن نسب الإجابات الصحيحة لعائلة علوم الرياضة كانت أقل بشكل عام في جميع الكفايات والمهارات الرئيسية الخاصة بامتحان المستوى العام باستثناء القدرات التنظيمية.

جدول رقم (27): نسب الإجابات الصحيحة لكفايات المستوى العام تبعاً لعائلة علوم الرياضة		
نسب الإجابات الصحيحة		الكفايات الرئيسية
المستوى العام	عائلة علوم الرياضة	
%37.42	%34.00	مهارات البحث العلمي وتفسير النتائج
%45.59	%38.00	مهارات التفكير الناقد
%60.17	%46.00	مهارات التواصل
%63.38	%61.00	مهارات الثقافة المعلوماتية
%89.46	%78.00	مهارات حل المشكلات والعمل في فريق
%37.18	%31.00	مهارات المعرفة بالحقوق والواجبات
%48.80	%41.00	المعرفة بالقواعد والسلوكيات الأخلاقية
%69.82	%65.00	مهارات المعالجة الرياضية
%37.27	%34.00	مهارات المعالجة اللفظية
%52.19	%43.00	المهارات الحاسوبية
%61.81	%62.00	القدرات التنظيمية
%70.11	%63.00	القدرة على التعلم والتكيف
%63.91	%57.00	المهارات القيادية
%56.07	%47.00	مهارات اللغة العربية
%56.49	%49.55	النسبة العامة

يلاحظ من الجدول رقم (28) أن نسب الإجابات الصحيحة لعائلة العلوم الاجتماعية كانت أقل بشكل عام في جميع الكفايات والمهارات الرئيسية الخاصة بامتحان المستوى العام .

جدول رقم (28): نسب الإجابات الصحيحة لكفايات المستوى العام تبعاً لعائلة العلوم الاجتماعية		
نسب الإجابات الصحيحة		الكفايات الرئيسية
المستوى العام	عائلة العلوم الاجتماعية	
%37.42	%34.85	مهارات البحث العلمي وتفسير النتائج
%45.59	%38.96	مهارات التفكير الناقد
%60.17	%50.97	مهارات التواصل
%63.38	%58.44	مهارات الثقافة المعلوماتية
%89.46	%85.62	مهارات حل المشكلات والعمل في فريق
%37.18	%20.92	مهارات المعرفة بالحقوق والواجبات
%48.80	%42.35	المعرفة بالقواعد والسلوكيات الأخلاقية
%69.82	%63.96	مهارات المعالجة الرياضية
%37.27	%28.20	مهارات المعالجة اللفظية
%52.19	%38.61	المهارات الحاسوبية
%61.81	%55.70	القدرات التنظيمية
%70.11	%63.96	القدرة على التعلم والتكيف
%63.91	%51.62	المهارات القيادية
%56.07	%48.70	مهارات اللغة العربية
%56.49	%48.45	النسبة العامة

الجزء الثاني

تحليل نتائج اختبار الكفاءة الجامعية

يهدف امتحان الكفاءة الجامعة إلى التعرف على جودة مخرجات مؤسسات التعليم العالي الأردنية ومخرجات برامجها والوقوف على جوانب القوة والضعف فيها مما يساعد القائمين على رسم الخطط والسياسات وإعادة النظر في محتويات الخطط الدراسية والبرامج، وتمثل مخرجات أي نظام الغاية الأساسية لوجوده، وتعكس مخرجات التعليم العالي مدى متانة النظام التعليمي ومدى تطور أو تأخر المجتمع، وفي هذا السياق يتم التركيز على تحليل نتائج اختبار الكفاءة الجامعية من خلال تحليل نتائج الطلبة وربطها بمخرجات التعليم ونتاجاته، للوقوف على جوانب القوة وتعزيزها والتخلص من جوانب الضعف ومعالجتها، وإذا كانت مخرجات جامعاتنا لم تبلغ مستوى الطموح في مقاييس الجامعات العالمية، فهل ستحظى بالمكانة المرموقة في مؤسسات سوق العمل داخل الأردن وخارجه.

ومن خلال توزيع علامات الطلبة على المؤشرات التي تدل على مدى تحقق الكفايات الخاصة بالمستوى العام تم اعتماد درجة القطع" وهي الحد الأدنى للدرجة التي يعتبر عندها الطالب متقن" بناءً على النتائج المتوفرة واعتبارها نسبة (55%) وبهذا سيتم تحليل نتائج اختبار الكفاءة وفقاً للمقارنة مع درجة القطع المحددة إذ تم اتباع طريقة (إنجوف) التي تقوم على حساب الدرجة المتوقعة للإجابة على كل فقرة من فقرات الاختبار (الاختبار من متعدد) والفرق هنا أن طريقة (إنجوف) لا تتطلب من المحكم تحديد الاختيار غير الصحيح بوضوح عن كل فقرة من فقرات الاختبار بل يتطلب من المحكم تحديد إجابة الفقرة الصحيحة (الاختيار الصحيح) أي أن المحكم يحدد النسب المئوية للإجابة عن كل فقرة وتكون مجموع النسب المئوية هي درجة القطع (Amato) 1997, Donnoe, William.

تحليل النتائج المتعلقة بالكفايات الرئيسية الخاصة بالمستوى العام

أظهرت نتائج الطلبة أن نسبة الإجابات الصحيحة للكفايات المتوقع من الطالب امتلاكها في المستوى العام كانت (56.49%) من مجموع كفايات المستوى العام، وكذلك أظهرت نتائج هذه الدورة أن نسب الإجابات الصحيحة للكفايات الرئيسية تراوحت ما بين (89.46%) لكفاية (مهارات حل المشكلات والعمل في فريق)، و(37.18%) لكفاية (مهارات المعرفة بالحقوق والواجبات). وعند مقارنة نسب الإجابات الصحيحة مع درجة القطع المحسوبة (55%)، نجد أن بعض كفايات المستوى العام لم تصل إلى درجة الإتقان كما هو موضح في الجدول رقم (29):

جدول رقم (29) مقارنة نسب الإجابات الصحيحة لكفايات المستوى العام مع درجة القطع

الكفايات	نسب الإجابات الصحيحة	مقارنة مع درجة القطع 55%
مهارات البحث العلمي وتفسير النتائج	37.42%	غير متقن
مهارات التفكير الناقد	45.59%	غير متقن
مهارات التواصل	60.17%	متقن
مهارات الثقافة المعلوماتية	63.38%	متقن
مهارات حل المشكلات والعمل في فريق	89.46%	متقن
مهارات المعرفة بالحقوق والواجبات	37.18%	غير متقن
المعرفة بالقواعد والسلوكيات الأخلاقية	48.80%	غير متقن
مهارات المعالجة الرياضية	69.82%	متقن
مهارات المعالجة اللفظية	37.27%	غير متقن
المهارات الحاسوبية	52.19%	غير متقن
القدرات التنظيمية	61.81%	متقن
القدرة على التعلم والتكيف	70.11%	متقن
المهارات القيادية	63.91%	متقن
مهارات اللغة العربية	56.07%	متقن
النسبة العامة	56.49%	متقن

مقارنة نسب الإجابات الصحيحة لكفايات المستوى العام من امتحان الكفاءة الجامعية تبعاً لعائلات التخصصات مع النسبة العامة للإجابات الصحيحة في المستوى العام.

يلاحظ من الجدول رقم (30) وجود فروق ظاهرية في نسب الإجابات الصحيحة للمهارات والكفايات الرئيسية للمستوى العام تبعاً لتوزيعهم ضمن عائلات التخصصات، إذ كان أعلى نسبة للإجابات الصحيحة (61.70%) لعائلة العلوم الطبية والصحية، وأقل نسبة للإجابات الصحيحة (48.45%) لعائلة العلوم الاجتماعية، بينما كانت نسب الإجابات الصحيحة العامة (56.49%) ، كما يلاحظ من الجدول أن بعض عائلات التخصصات حققت درجة القطع (55%) وهي العلوم الطبية والصحية، العلوم الهندسية، علوم الحاسوب وتكنولوجيا المعلومات، اللغات، العلوم الطبيعية الأساسية و العلوم الزراعية.

جدول رقم (30): نسب الإجابات الصحيحة لكفايات المستوى العام تبعاً لعائلات التخصصات

العائلة	نسب الإجابات الصحيحة تبعاً للعائلات	مقارنة مع درجة القطع 55 %	نسب الإجابات الصحيحة للمستوى العام
العلوم الطبية والصحية	61.70%	متقن	56.49%
العلوم الهندسية	60.70%	متقن	
علوم الحاسوب وتكنولوجيا المعلومات	58.52%	متقن	
اللغات	56.58%	متقن	
العلوم الطبيعية الأساسية	56.49%	متقن	
العلوم الزراعية	55.25%	متقن	
العلوم الإدارية والأعمال	54.97%	غير متقن	
الحماية المدنية	54.14%	غير متقن	
علوم الصحافة والإعلام	53.43%	غير متقن	
العلوم التربوية	52.79%	غير متقن	
علوم الشريعة	52.71%	غير متقن	
الفنون السمعية والبصرية	51.73%	غير متقن	
الآداب	51.54%	غير متقن	
السياحة والآثار	51.48%	غير متقن	
الحقوق	51.35%	غير متقن	
علوم الرياضة	49.55%	غير متقن	
العلوم الاجتماعية	48.45%	غير متقن	

مقارنة نتائج نسب الإجابات الصحيحة للكفايات والنتائج في امتحان المستوى العام بين الفصل الدراسي الثاني من العام الجامعي 2017/2016 و الفصل الدراسي الأول من العام الجامعي 2018/2017.

يلاحظ في الجدول رقم (31) أن نسب الإجابات الصحيحة للكفايات التي قيست في امتحان الكفاءة الجامعية-المستوى العام كانت (56.49%) في الفصل الدراسي الأول من العام الجامعي 2018/2017، و (62.47%) في الفصل الدراسي الثاني من العام الجامعي 2017/2016.

جدول رقم (31): مقارنة نسب الإجابات الصحيحة لكفايات الخاصة بامتحان الكفاءة الجامعية-المستوى العام		
نسب الإجابات الصحيحة للفصل الدراسي الأول 2018/2017	نسب الإجابات الصحيحة للفصل الدراسي الثاني 2017/2016	الكفايات
37.42%	49.96%	مهارات البحث العلمي وتفسير النتائج
45.59%	57.20%	مهارات التفكير الناقد
60.17%	68.00%	مهارات التواصل
63.38%	72.15%	مهارات الثقافة المعلوماتية
89.46%	69.10%	مهارات حل المشكلات والعمل في فريق
37.18%	70.93%	مهارات المعرفة بالحقوق والواجبات
48.80%	81.40%	المعرفة بالقواعد والسلوكيات الأخلاقية
69.82%	58.58%	مهارات المعالجة الرياضية
37.27%	59.01%	مهارات المعالجة اللفظية
52.19%	55.88%	المهارات الحاسوبية
61.81%	51.58%	القدرات التنظيمية
70.11%	57.63%	القدرة على التعلم والتكيف
63.91%	69.48%	المهارات القيادية
56.07%	_____	مهارة اللغة العربية
56.49%	62.47%	نسبة الإجابات الصحيحة في المستوى العام

تبين الجداول ذوات الأرقام (32، 33، 34) ترتيب الجامعات حسب نسب الإجابات الصحيحة لكفايات امتحان الكفاءة الجامعية-المستوى العام، حيث تم تقسيم الجامعات إلى ثلاث فئات تبعاً لأعداد الطلاب فيها:

- الفئة الأولى: (من 601 طالب فأكثر).
- الفئة الثانية: (من 201 - 600 طالب).
- الفئة الثالثة: (أقل أو يساوي 200 طالب).

جدول رقم(32): ترتيب الجامعات حسب نسب الإجابات الصحيحة لكفايات امتحان الكفاءة الجامعية- المستوى العام

الفئة الأولى من 601 طالب فأكثر

#	إسم الجامعة	نسب الإجابات الصحيحة	عدد الطلاب المتقدمين
1	جامعة العلوم والتكنولوجيا الأردنية	%60.60	1245
2	الجامعة الأردنية	%59.95	2067
3	الجامعة الهاشمية	%59.71	820
4	جامعة البلقاء التطبيقية / المركز	%56.54	682
5	جامعة الزرقاء	%55.44	645
6	جامعة اليرموك	%54.86	2343
7	جامعة آل البيت	%54.13	1000
8	جامعة مؤتة	%53.45	1745

جدول رقم (33): ترتيب الجامعات حسب نسب الإجابات الصحيحة
لكفايات امتحان الكفاءة الجامعية- المستوى العام

الفئة الثانية: (من 201 - 600 طالب)

عدد الطلبة المتقدمين	نسب الإجابات الصحيحة	الجامعة	#
600	%61.83	جامعة البلقاء التطبيقية / كلية الهندسة التكنولوجية	1
283	%61.40	الجامعة الألمانية الأردنية	2
514	%58.99	جامعة العلوم التطبيقية	3
575	%58.36	جامعة فيلادلفيا	4
220	%57.74	جامعة الطفيلة التقنية	5
519	%57.52	جامعة البترا	6
211	%57.12	جامعة البلقاء التطبيقية / كلية عمان الجامعية	7
548	%56.47	جامعة الزيتونة الأردنية	8
362	%55.96	جامعة عمان الأهلية	9
408	%55.74	جامعة الإسراء	10
421	%54.87	جامعة الحسين بن طلال	11
286	%53.62	جامعة البلقاء التطبيقية / كلية الحصن الجامعية	12
307	%52.53	جامعة العلوم الإسلامية العالمية	13
233	%50.68	جامعة جدارا	14
439	%50.50	جامعة جرش	15
323	%47.17	جامعة إربد الأهلية	16

جدول رقم (34): ترتيب الجامعات حسب نسب الإجابات الصحيحة
لكفايات امتحان الكفاءة الجامعية- المستوى العام

الفئة الثالثة أقل أو يساوي 200 طالب

#	الجامعة	نسب الإجابات الصحيحة	عدد الطلبة المتقدمين
1	جامعة الأميرة سمية للتكنولوجيا	63.65%	133
2	كلية العلوم التربوية والاداب - الأنوروا	62.92%	174
3	الجامعة العربية المفتوحة	61.50%	187
4	جامعة البلقاء التطبيقية / كلية الزرقاء الجامعية	59.15%	50
5	جامعة البلقاء التطبيقية / كلية الشوبك الجامعية	58.89%	6
6	جامعة البلقاء التطبيقية / كلية الأميرة عالية الجامعية	58.87%	194
7	جامعة الشرق الأوسط	57.70%	127
8	كلية عمون الجامعية التطبيقية	56.72%	24
9	الجامعة الأمريكية في مادبا	55.08%	82
10	جامعة البلقاء التطبيقية / كلية اربد الجامعية	54.49%	95
11	أكاديمية الأمير حسين بن عبدالله الثاني للحماية المدنية	54.14%	58
12	الجامعة الأردنية / فرع العقبة	52.84%	61
13	جامعة البلقاء التطبيقية / كلية العقبة الجامعية	52.68%	76
14	جامعة البلقاء التطبيقية / كلية عجلون الجامعية	52.30%	176
15	جامعة عجلون الوطنية	51.89%	85
16	جامعة عمان العربية	50.57%	108
17	جامعة البلقاء التطبيقية / كلية الكرك الجامعية	46.10%	18
18	جامعة البلقاء التطبيقية / كلية الأميرة رحمة الجامعية	43.84%	63
19	الأكاديمية الأردنية للموسيقى	42.22%	6