



هيئة اعتماد مؤسسات التعليم العالي وضمان جودتها
Accreditation and Quality Assurance Commission for Higher Education Institutions

Accreditation and Quality Assurance Commission for Higher Education Institutions

دليل إجراءات ومعايير ضمان الجودة
في الكليات الجامعية المتوسطة

2021

مقدمة الدليل

يمثل دليل معايير ضمان الجودة وإجراءاتها بوصلة للكليات الجامعية المتوسطة الاردنية التي تتقدم بطلبها لنيل شهادة ضمان الجودة الصادرة عن هيئة اعتماد مؤسسات التعليم العالي وضمان جودتها الأردنية، حيث يحتوي هذا الدليل "والذي يعتبر الاول" معايير ضمان الجودة المعتمدة المراد تطبيقه على مستوى الكليات الجامعية المتوسطة، والتعليمات الصادرة عن الهيئة بهذا الخصوص، الامر الذي يساعد الكليات الجامعية المتوسطة في إنجاز دراسة التقييم الذاتي التي تعدّ جزءاً مهماً من إجراءات الحصول على شهادة ضمان الجودة لمؤسسات التعليم الجامعي المتوسط الاردنية على مستوى الكليات الجامعية المتوسطة.

بالإضافة الى هذا الدليل، تستطيع الكليات الجامعية المتوسطة الحصول على مزيدٍ من المعلومات الخاصة بضمان الجودة عن طريق المشاركة في ورش العمل التي تعقدها الهيئة بشكل دوري للقائمين على دراسة التقييم الذاتي في مقر الهيئة، أو من خلال التواصل مع مديرية ضمان الجودة في الهيئة.

أملين من القائمين على دراسة التقييم الذاتي في مؤسسات التعليم الجامعي المتوسط الأردنية تزويد الهيئة بملاحظاتهم واقتراحاتهم حول محتوى هذا الدليل ليتسنى للهيئة تعديله وتحديثه في الطبعة المقبلة.



جلالة الملك عبد الله الثاني ابن الحسين المعظم



سمو الأمير الحسين بن عبد الله الثاني المعظم

المحتويات

أ
ب
ج
د

مقدمة الدليل
المحتويات
قائمة الجداول والأشكال
تقديم

الجزء الأول: الإرشادات الخاصة لنيل شهادة الجودة

١. المقدمة ٢
٢. شروط الأهلية للتقدم إلى شهادة ضمان الجودة ٤
٣. الإجراءات والخطوات الخاصة لنيل شهادة ضمان الجودة ٤
٤. مسؤوليات مؤسسات التعليم الجامعي المتوسط والتزاماتها خلال عملية ضمان الجودة ٨
٥. الدراسة الذاتية للكلية ٨
٦. كتابة التقرير ٩
٧. إرشادات حول تنظيم الدراسة الذاتية ١١
٨. لجنة الخبراء ١١
٩. أمين سر اللجنة ١٢
٩. عملية مراجعة البراهين والشواهد التي تقدمت بها الكلية ١٢
١٠. التصحيح وإعطاء الدرجات ١٣

الجزء الثاني: معايير ضمان الجودة

١٠. المقدمة ١٩
١١. المعيار الأول: التخطيط الاستراتيجي والحوكمة ٢٠
١٢. المعيار الثاني: برامج الكليات الجامعية المتوسطة ٢٤
١٣. المعيار الثالث: المصادر المالية والمادية والبشرية والتقنية ٢٦
١٤. المعيار الرابع: الخدمات والأنشطة الطلابية ٣١
١٥. المعيار الخامس: خدمة المجتمع والعلاقات الخارجية ٣٢
١٦. المعيار السادس: المشاريع والإبداعات والابتكارات ٣٤
١٧. المعيار السابع: إدارة ضمان الجودة ٣٦
١٨. قائمة المراجع ٣٩، ٣٨

قائمة الجداول

| | | |
|----|--|--------|
| ١٥ | نموذج التدريجات الوصفية لبنود معايير الجودة | جدول ١ |
| ١٦ | الإطار المرجعي العام لتقييم درجة الجودة المتحققة للكلية | جدول ٢ |
| ١٧ | مدى التقديرات لدرجات الخام والدرجات الموزونة المخصصة للبند ولكل معيار من معايير الجودة ومستوى درجة الجودة المناظرة لها | جدول ٣ |

قائمة الأشكال

| | | |
|----|--|---------|
| ٧ | الإجراءات والخطوات الخاصة لنيل شهادة ضمان الجودة | الشكل ١ |
| ١٤ | درجات الكلية لبنود المعايير السبعة | الشكل ٢ |

تقديم:

انطلاقاً من ان عملية منح شهادة ضمان الجودة احدى مهمات هيئة اعتماد مؤسسات التعليم العالي وضمان جودتها الرئيسية، وبالاستناد الى المادة (4) من قانون الهيئة رقم (٢٠) لسنة (٢٠٠٧) وتعديلاته والتي حددت أهداف الهيئة بتحسين نوعية التعليم الجامعي المتوسط في المملكة وضمان جودته وتحفيز مؤسسات التعليم الجامعي المتوسط على الانفتاح والتفاعل مع نظيراتها من الكليات الجامعية المتوسطة التعليمية المتميزة وهيئات الاعتماد وضبط الجودة الدولية وتطوير التعليم الجامعي المتوسط باستخدام معايير قياس تتماشى مع المعايير الدولية، واستناداً للمادة رقم (٧) البند (أ) من قانون الهيئة الذي يخول الهيئة وضع معايير ضمان الجودة وتطبيقها ومراجعتها دورياً تحقيقاً لأعلى مستوياتها، واسهاماً من الهيئة في تطوير مخرجات مؤسسات التعليم الجامعي المتوسط الأردنية وتعزيز قدراتها التنافسية وطنياً واقليمياً وعالمياً، يأتي هذا الدليل لمعايير ضمان الجودة للكليات الجامعية المتوسطة.

وحرصاً من هيئة الاعتماد على تقديم المساعدة الدائمة والمستمرة إلى مؤسسات التعليم الجامعي المتوسط الأردنية ومشاركتها من أجل حصولها على شهادة ضمان الجودة وفقاً لمعايير ضمان الجودة الأردنية، فإنه يسر الهيئة أن تقدم هذا الدليل بمعاييره السبعة التي تحتوي على مؤشرات قياس كمية ونوعية محددة وواضحة، والذي أعده وقيمه مجموعة من الخبراء والمختصين في مجال ضبط الجودة للتعليم العالي والجامعي المتوسط. أملاً أن يكون هذا الدليل الذي أفاد من التجارب السابقة مرجعاً كاملاً ومصدراً وافياً وثمره ناضجة تقطعها وتستفيد منها مؤسسات التعليم الجامعي المتوسط الأردنية التي تتقدم للحصول على شهادة ضمان الجودة.

كما وتقدم هيئة اعتماد مؤسسات التعليم العالي وضمان جودتها بجزيل الشكر والتقدير للمساهمة القيّمة التي قدمها أعضاء لجنة التحديث والتطوير العاملين في الهيئة وفي مؤسسات التعليم العالي وللمدقق اللغوي لجهودهم جميعاً في إصدار هذا الدليل بطلته ومضمونه المتقن.

وصدق رسولنا الكريم (عليه الصلاة والسلام) القائل: "إن الله يحب إذا عمل أحدكم عملاً أن يتقنه".

الأستاذ الدكتور ظافر يوسف الصرايرة

رئيس هيئة اعتماد مؤسسات التعليم العالي وضمان جودتها

الجزء الأول

الإرشادات الخاصة لنيل شهادة ضمان الجودة

المقدمة

تعدّ معايير الجودة العناصر والمرامى التي يتم الحكم فى ضوئها على مدى تحقيق الأهداف الخاصة بالجودة، وقد دخلت المعايير مختلف المجالات التجارية والصناعية فى العقد الأخير من القرن العشرين، ثم تطور الأمر حتى أصبحت المؤسسات التعليمية ومنها الكليات الجامعية المتوسطة تخضع لتطبيق معايير ومقاييس عالمية لضمان جودة التعليم. ومن ثم سارعت مختلف مؤسسات التعليم العالي والجامعي المتوسط في العديد من دول العالم بتبنى فكر الجودة فى الأداء وتطبيق معايير الجودة على ما تقدمه من خدمات وما تستخدمه من وسائل حتى تؤدى رسالتها كمؤسسات تربوية فاعلة فى المجتمع. فمعايير الجودة عبارة عن مجموعة مقاييس محددة للمقارنة والحكم تستعمل لوضع أهداف الإنجاز وتقييمه وقد تكون معبرة عن المستويات الحالية للإنجاز في المؤسسة، وقد تكون هذه المعايير أيضاً عبارة عن مستويات تضعها إحدى الجهات الخارجية أو مستويات الإنجاز في المؤسسة.

وإن النظام التعليمي يعمل كأى نظام آخر وفق استراتيجية معينة تراعي الظروف المحيطة بالنظام، والبناء الثقافي السائد داخله، والمناخ التنظيمي، والتقدم التقني، والموارد المادية والبشرية المتوفرة، وحاجات الجمهور ورغباته. لذا فإنه يهتم بأن تكون مخرجاته متفقة والمواسفات العالمية لضبط جودة الإنتاج من خلال السعي الدائم إلى استخدام معايير لقياس الجودة وضبطها.

ومن هذا المنطلق تسعى هيئة اعتماد مؤسسات التعليم العالي وضمان جودتها إلى الإرتقاء بمستوى أداء مؤسسات التعليم العالي والجامعي المتوسط في الأردن وتعزيز قدراتها التنافسية على المستوى الوطني والإقليمي والعالمي وضمان تطبيقها معايير الاعتماد والجودة الأردنية ووضع مقاييس تضمن استمرارية جودتها وتنافسيتها. وقد أعطيت الهيئة بموجب القانون رقم ٢٠ لعام ٢٠٠٧ وتعديلاته الصلاحية لوضع معايير ضمان الجودة في مؤسسات التعليم العالي والجامعي المتوسط الأردنية وتطبيقها عليها، ومن هذا المنطلق تم وضع نظام الجودة الذي يتكون من سبعة معايير، وقد تم اتباع نمطية ثابتة لهذا الغرض بحيث تم تقسيم المعايير إلى معايير فرعية تتضمن عناصر ومؤشرات المعيار وتحديد الأدلة والشواهد الخاصة بذلك، وإعطاء المجال للمؤسسة التعليمية لتطوير نفسها خاصة وأن ضمان الجودة يكمن في التحسين المستمر لهذا فقد تم تقسيم شهادة ضمان الجودة التي تمنحها الهيئة إلى ثلاثة فئات وهي: شهادة ضمان الجودة لمدة أربع سنوات أو شهادة ضمان الجودة لمدة ثلاث سنوات أو شهادة ضمان الجودة لمدة سنتين وتم تصميم تدريجات وصفية (Rubrics) خاصة بذلك.

إن إجراءات ضمان الجودة تتطلب قيام الكليات الجامعية المتوسطة بدراسة أهدافها وعملياتها وإنجازاتها ومراجعتها، ومن ثم قيام لجنة من الخبراء بدراسة البراهين والشواهد التي تقدمت بها الكلية بناءً على دراسة التقييم الذاتي التي قامت بها، وما توصلت إليه من ملاحظات وأدلة أثناء زيارتها للكلية، فضلاً عن قراءتها للوثائق التي تقدمت بها الكلية، وذلك من أجل صياغة تقرير يبين درجة الجودة المتحققة في هذه الكلية ثم رفعه إلى مجلس الهيئة لإصدار قرار منح شهادة ضمان الجودة لهذه الكلية، اعترافاً بجودتها وتمييزها عن بقية الكليات الجامعية المتوسطة. ولعل منح شهادة ضمان الجودة للكلية ليس نهاية المطاف، إذ لا بد للكلية من الاستمرار في المراجعة والتقييم الذاتي لمدخلاتها وعملياتها ومخرجاتها عند قيام الهيئة بالمراجعات الدورية للكلية بعد منح شهادة ضمان الجودة لها.

وتهدف هيئة اعتماد مؤسسات التعليم العالي وضمان جودتها الأردنية من وراء تطبيق إجراءات ضمان الجودة في الكليات الجامعية المتوسطة إلى الآتي:

١. تشجيع التحسينات المؤسسية من خلال استمرارية التقييم الذاتي الذي تُمارسه الكلية.
٢. طمأنة متلقي الخدمة أنّ الكلية موضع الاهتمام لديها أهداف محددة وملائمة، وأنها هيأت الظروف المناسبة التي يُمكن من خلالها أن تُحقق أهدافها ورسالتها بفاعلية، وأنها تُحافظ على مستوى ثابت من الإنجازات والأهداف والرسالة، وأنّ لها هياكل تنظيمية تعمل بها كوادر مؤهلة وفعّالة، وأنها تُوفر الدعم المالي والمادي والبشري والتقني الذي يجعل المرء يتوقع استمرارية أدائها المتميز والفاعل.
٣. تشجيع روح التنافس الإيجابي بين الكليات الجامعية المتوسطة الأردنية على التميّز في مُدخلاتها وعملياتها ومُخرجاتها بما ينسجم ومتطلبات المجتمع المحلي والإقليمي والعالمي وروح عصر الجودة والعولمة والاقتصاد المعرفي.

إنّ دليل إجراءات ضمان الجودة هذا قد تم إعداده لبيان أسس منح شهادة ضمان الجودة على مستوى الكلية الجامعية المتوسطة كمؤسسة تعليمية. ويتضمن هذا الدليل توضيحاً للإجراءات الخاصة للحصول على شهادة ضمان الجودة الصادرة عن هيئة اعتماد مؤسسات التعليم العالي وضمان جودتها، بدءاً من تقديم الكلية طلب الحصول على شهادة ضمان الجودة، ومروراً بشروط أهلية التقدم لشهادة ضمان الجودة، والإجراءات والخطوات التي تمر بها عملية منح شهادة ضمان الجودة، ومسؤوليات مؤسسات التعليم الجامعي المتوسط (الكليات الجامعية المتوسطة) والتزاماتها خلال عملية ضمان الجودة، والدراسة الذاتية التقييمية التي تقوم بها الكلية (من حيث هدفها وطبيعتها وتنظيمها، والتقارير الخاص بها والتوصيات حول تنظيمها) ولجنة الخبراء (من حيث مفهومها وإجراءات تشكيلها وعضويتها، ودورها في مراجعة البراهين والأدلة والملاحظات والمعلومات الدالة على تحقّق معايير ضمانها، وزيارتها للكلية، وإعطاء الدرجات للكلية وفق الأدوات الخاصة بمعايير ضمان الجودة، وكتابة التقرير النهائي لها، واتخاذ قرار منح شهادة ضمان الجودة من قبل مجلس هيئة اعتماد مؤسسات التعليم العالي وضمان جودتها، وشكل القرار ومضمونه، وطرق التصحيح واستخراج درجات معايير ضمان الجودة، وواجبات الكلية عند منحها شهادة ضمان الجودة أو منحها مهلة والامتيازات التي يُمكن أن تحصل عليها الكلية نتيجة منحها هذه الشهادة، والمعايير التفصيلية لضمان الجودة وبنودها ومؤشراتها.

وقد روعي عند تبني هيئة اعتماد مؤسسات التعليم العالي وضمان جودتها معايير الجودة ومؤشراتها وبنودها شمولية عمل الكليات الجامعية المتوسطة جميعها بشكل يتماشى مع المعايير العالمية الخاصة بذلك، سواء أكانت تتصل بمُدخلاتها أم بعملياتها أم بمُخرجاتها؛ إذ اشتملت على سبعة معايير بنمطية موحده وتقسيم كل معيار إلى عدد من المعايير الفرعية، وتقسيم كل معيار فرعي إلى عناصر ومن ثم بيان مؤشرات المعيار والأدلة والوثائق المطلوبة، كما جرى وضع تدريج خماسي ليتم بناءً عليه تقدير جودة تصميم ذلك البند وتطبيقه وفاعليته، فضلاً عن وضع المعايير على شكل تدريج وصفي (Rubrics) يتضمن خمسة مستويات وصفية تصف تحقّق المؤشرات مجتمعة للبند الخاص بكل معيار من معايير الجودة بالكلية موضع الاهتمام، الأمر الذي يُعالج قضية عدم الاتساق في الأحكام التي تصدر عن أعضاء لجنة الخبراء التي تستعين بها عادةً هيئات مؤسسات التعليم العالي وضمان جودتها للحكم على جودة المؤسسات التعليمية (الكليات الجامعية المتوسطة)، ويُسهّم في تحقيق الدقة والشفافية والمعيارية والمؤسسية في الإجراءات التي تقوم بها الهيئة.

فعندما تم بناء التدريجات الوصفية لبنود معايير الجودة روعي أن تكون مستويات الأداء - المتضمنة بها - إجرائية وواضحة وتمثل مستويات متدرجة وفق سلم جوتمان (Guttman Scale)، إذ يُمكن - بناءً عليه - تدريج الكليات تبعاً لبعضها بعضاً وتدريج الكلية الواحدة حسب ما تحقق لها من درجة الجودة على البند أو المعيار موضع الاهتمام، مما يُوفر معلومات تشخيصية معيارية للمرجع ومحكية المرجع لنواحي الضعف والقوة للكليات الجامعية المتوسطة عند مقارنة بعضها ببعض، أو عند تقرير الإجراءات والخطط التطويرية التي على الكلية تبنيها لتحقيق الجودة في برامجها وإجراءاتها الإدارية والأكاديمية. كما ووضعت إجراءات واضحة للتعامل مع معايير الجودة وبنودها وبشكل يضمن مؤسسية هذه الإجراءات وشفافية تنفيذها ونواتجها ومرونتها ومراعاتها لاهتمامات مؤسسات التعليم الجامعي المتوسط الأردني وتبايناتها، سواء تلك التي يتوقع أن تقوم بها الكلية موضع الاهتمام أو تلك التي تُمارسها لجنة الخبراء أو حتى تلك الخاصة بمجلس هيئة اعتماد مؤسسات التعليم العالي وضمان جودتها، مما يجعل الهيئة شريكاً حقيقياً في تحقيق جودة الكليات الجامعية المتوسطة الأردنية. وبناءً على ما تحصل عليه الكلية من نقاط يتم منحها شهادة ضمان الجودة التي تستحقها سواءً سنتين، أو ثلاثة، أو أربعة .

شروط أهلية التقدم إلى شهادة ضمان الجودة

تطلب هيئة اعتماد مؤسسات التعليم العالي وضمان جودتها من الكليات الجامعية المتوسطة عند التقدم لشهادة ضمان الجودة الآتي:

1. أن تكون إحدى الكليات الجامعية المتوسطة التعليمية التي تُقدم برامج جامعية متوسطة بعد الثانوية العامة.
2. أن تكون معتمدة اعتماداً عاماً وخاصاً للبرامج التي تُقدمها من قبل هيئة اعتماد مؤسسات التعليم العالي وضمان جودتها الأردنية.
3. أن لا تكون قد وجّهت إليها عقوبة خلال سنة من قبل تقديم الطلب.

الإجراءات والخطوات الخاصة لنيل شهادة ضمان الجودة

تتلخص الخطوات والإجراءات الخاصة لنيل شهادة ضمان الجودة النافذة في الهيئة في الآتي:

1. تتقدّم الكلية الجامعية المتوسطة التّعليميّة بطلب الترشّح لنيل شهادة ضمان الجودة إلكترونياً مع ضرورة إرفاق نسخة من دراسة التقييم الذاتي، إضافةً إلى ما يثبت أهليّتها للحصول على هذه الشهادة، على ألا تزيد شهادة الأهلية على أسبوع من تاريخ التقدّم للهيئة، مع إرفاق إيصال دفع البدلات الماليّة المستحقّة.
2. تقوم مديريّة ضمان الجودة والتّصنيف في الهيئة بالتأكّد من مدى تحقيق الكلية شروط الأهلية ضمن النموذج المعتمد لذلك، والاطّلاع المبدئيّ على تقرير الدّراسة الدّاتيّة، وتقوم الهيئة بمخاطبة الجهة المتقدّمة بالطلب لإبلاغها باكتماله أو بالنواقص إن وُجدت، وتُعطى فرصةً لاستكمالها في مدّة أقصاها أربعة أسابيع من تاريخ تقديم الطلب. بعد التأكد من شروط الأهلية تخاطب الهيئة الكلية بقبول طلب الترشح.
3. ترفّق الجهة المتقدّمة بالطلب نسخة إلكترونيّة (word+pdf) عن تقرير التّقييم الدّاتيّ النّهائيّ إلى الهيئة وفق التعليمات الخاصّة بذلك مع الوثائق والأدلة اللّازمة لتقدير أداء الكلية على كلّ معيار من معايير الجودة. ولا يجوز بعد ذلك إضافةً أو حذف أوراقٍ أو إجراء أيّة تعديلات على التّقرير.

٤. يُصدر مجلس الهيئة قرارًا بتعيين لجنة الخبراء حسب الأسس المعمول بها في الهيئة لدراسة تقرير التقييم الذاتي، وتقوم الهيئة بإخطار الجهة المتقدمة بالطلب رسميًا بأسماء اللجنة فيما إذا كان لها أي ملاحظات أو تحفظات على اللجنة، على ألا يكون لأي من أعضاء اللجنة أية مصالح لدى الجهة المتقدمة بالطلب.

٥. تقوم لجنة الخبراء بدراسة تقرير التقييم الذاتي النهائي للجهة المتقدمة بالطلب وجميع مرفقاته، وبتقييمه تقييمًا أوليًا، وتحديد موعد لزيارة المؤسسة التعليمية (الكلية) من خلال أمين سر اللجنة للاطلاع على بنود الدراسة الذاتية كافة، والتحقق من مضمونه على أرض الواقع، وطلب أية مرفقات أو استفسارات إضافية بهدف جمع المزيد من المعلومات والشواهد التي تُساعد في القياس والتقييم الدقيق للمؤشرات والبنود وفقًا لمعايير ضمان الجودة وتعليمات الهيئة لتتمكن من صياغة تقريرها النهائي.

٦. تقوم لجنة الخبراء بإعداد التقرير التقييمي النهائي متضمنًا توصيتها الواضحة، وتقدمه إلى مديرية ضمان الجودة؛ ومن ثم يتم عرضه على المديرية لتدقيقه ورفعته إلى رئيس الهيئة لعرضه على المجلس.

٧. يطلع مجلس الهيئة على التقرير التقييمي النهائي بحضور رئيس لجنة الخبراء وأمين السر الذي يقوم بمناقشته، ويصدر المجلس قرارًا إما بمنح شهادة ضمان الجودة حسب ما هو مبين أدناه، أو مخاطبة الجهة المتقدمة بالطلب بالملاحظات الواردة في التقرير لتطويره ومعالجة الاختلالات والنواقص الموجودة فيه وإعادته إلى الهيئة.

٨. يصدر مجلس الهيئة قراره في ضوء المتوسط الحسابي لدرجات الجهة المتقدمة بالطلب على النحو الآتي:

- منح الكلية شهادة ضمان الجودة لمدة أربع سنوات عند حصولها على متوسط حسابي ما بين ٣.٦ \geq متوسط حسابي ≥ 4 ومتابعتها بعد السنة الثالثة.
- منح الكلية شهادة ضمان الجودة لمدة ثلاث سنوات عند حصولها على متوسط حسابي ما بين ٢.٨ \geq متوسط حسابي > 3.6 ومتابعتها بعد السنة الثانية.
- منح الكلية شهادة ضمان الجودة لمدة سنتين عند حصولها على متوسط حسابي ما بين ٢ \geq متوسط حسابي > 2.8 ومتابعتها بعد السنة الأولى.
- اعتبار الكلية غير محققة لمتطلبات شهادة ضمان الجودة عن المؤسسة التعليمية عند حصولها على متوسط حسابي ما بين ٠ \geq متوسط حسابي > 2 . وتُعطى الكلية مدة سنة أشهر للتقدم مرة أخرى.

٩. تُبلغ الهيئة الكلية التعليمية بقرار المجلس خطيًا، وفي حالة منح الكلية الشهادة تُدعى المؤسسة لاستلام شهادة ضمان الجودة في إحدى جلسات المجلس مُرفقًا بها ما يترتب عليها من إجراءات للمتابعة اعتبارًا من تاريخ منحها الشهادة.

١٠. تُقسّم مؤشرات الأداء إلى فئتين، وتكون درجة القطع حسب العلامة النهائية للمؤسسة (الوسط الحسابي الكلي) وحسب المستوى الذي تحصل عليه: أ- نقاط قوة ب- مجالات تحسين.

١١. وفي جميع الأحوال يجب ألا يقل المتوسط الحسابي لأي معيار من المعايير الرئيسية السبعة عن (٢.٠٠).

١٢. تتم إجراءات المتابعة وفق الآلية الآتية:

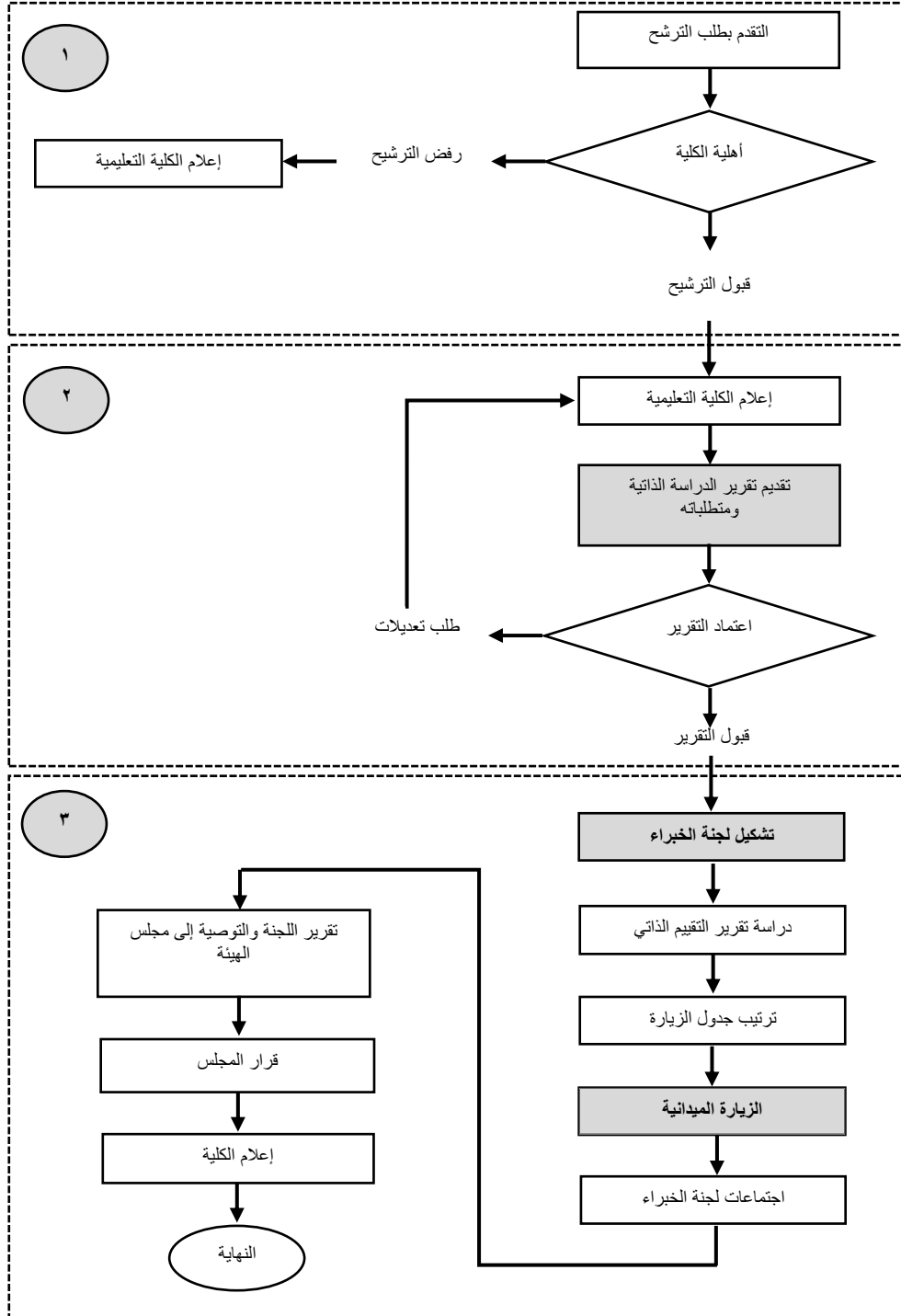
- ✓ تشكيل لجنة من الخبراء لمتابعة المؤسسة التعليمية (الكلية)، تتكوّن من رئيس وأعضاء، وأمين سرّ.
- ✓ تزويد اللجنة بالتقرير السابق الذي أرسل للكلية ويشتمل على نقاط القوة ومجالات التحسين، إضافة إلى تقرير المتابعة المقدم من المؤسسة.
- ✓ بعد دراسة أعضاء اللجنة للتقريرين يتم الاتفاق على مجموعة من المؤشرات (جميع مجالات التحسين + عدد من نقاط القوة)، حسب أولويات التحسين، ويتم تزويد الكلية بها للتّحضير للزيارة الميدانية وجدولها وقائمة الأشخاص المعنيين بها.
- ✓ تُقيّم المؤشرات المتفق عليها رقمياً (جميع مجالات التحسين + عينة من نقاط القوة)، حسب أولويات التحسين بعد الزيارة الميدانية، وتُزوّد المؤسسة التعليمية (الكلية) بتقرير مفصلٍ عن هذه المؤشرات.
- ✓ تقدّم اللجنة تقريرها وتوصيتها إلى مديرة ضمان الجودة التي تقوم بتدقيق التقرير ورفعها إلى رئيس الهيئة لعرضه على المجلس لمنح الجهة المتقدمة بطلب استمرارية شهادة ضمان الجودة أو منحها مهلةً لتصويب أوضاعها.

بناءً على ما تقدم يُصدر مجلس هيئة اعتماد مؤسسات التعليم العالي وضمان جودتها _ حسب تقديرات الدرجات (الخام) الموضحة في الجدول رقم ٣ - قراراً بأغلبية أعضائه يتضمن أحد القرارات الآتية:

- أ. منح مهلة للمؤسسة عند حصولها على $00 \geq$ الدرجة > 50 .
 - ب. منح المؤسسة شهادة ضمان الجودة لمدة سنتين عند حصولها على $50 \geq$ الدرجة > 70 .
 - ج. منح المؤسسة شهادة ضمان الجودة لمدة ثلاثة سنوات عند حصولها على $70 \geq$ الدرجة > 90 .
 - د. منح المؤسسة شهادة ضمان الجودة لمدة أربعة سنوات عند حصولها على $90 \geq$ الدرجة ≥ 100 .
- وفي جميع الأحوال يجب أن لا يقل التقدير النهائي لكل المعايير عن (٥٠).

وأياً كان قرار مجلس هيئة اعتماد مؤسسات التعليم العالي وضمان جودتها يتم إبلاغ الكلية به خطياً، إذ يتم إرسال شهادة ضمان الجودة مرفقاً بها ما يترتب عليها من إجراءات للمتابعة من تاريخ منح الشهادة لها؛ حيث يتم متابعة الكلية الحاصلة على شهادة ضمان الجودة اربعة سنوات بعد السنة الثالثة، أما الكلية الحاصلة على شهادة ضمان الجودة ثلاثة سنوات فيتم متابعتها بعد السنة الثانية، أما الكلية الحاصلة على شهادة ضمان الجودة سنتين فيتم متابعتها بعد السنة الأولى. على أن تلتزم الكلية بتقديم تقرير سنوي يتضمن خططها لمعالجة نقاط التحسين الواردة في تقرير اللجنة ودفع رسوم المتابعة السنوية. أما في حالة منح مهلة للمؤسسة التعليمية فيتم تزويد الكلية بتقرير مفصل لنقاط القوة ومجالات التحسين المتحققة لها لمراجعتها عند تقديمها لنيل هذه الشهادة مستقبلاً، إذ لا يُسمح لها التقدم مرة أخرى لنيل الشهادة قبل مرور (ستة أشهر) على الأقل بعد صدور قرار منح المهلة.

ويمكن تلخيص ما ورد أعلاه بالمخطط المبين في الشكل (١).



الشكل رقم (1) الإجراءات والخطوات الخاصة بنيل شهادة ضمان الجودة

مسؤوليات الكليات الجامعية المتوسطة والتزاماتها خلال إجراءات عملية ضمان الجودة

يتوقف نجاح إجراءات هيئة اعتماد مؤسسات التعليم العالي وضمان جودتها - بدرجة كبيرة - على قبول الكلية المتقدمة الالتزامات التي تتطلبها إجراءات ضمان الجودة، إذ يُتوقع من الكلية القيام بدراسة ذاتية تحليلية خلال المدة الزمنية المخصصة لذلك، وتوفير كافة التسهيلات التي يتطلبها عمل لجنة الخبراء للوقوف على نواحي القوة ومجالات التحسين في الكلية، وتوفير المعلومات التي من شأنها أن تُساعد أعضاء اللجنة على الوصول إلى تقديرات دقيقة حول درجة تحقق كل معيار من معايير ضمان الجودة - بالكلية موضع الاهتمام - فضلاً عن التقديرات الخاصة حول جودة مدخلات المعايير وجودة العمليات وجودة النتائج المترتبة عليها.

إذ يُتوقع أن تُغطي الدراسة الذاتية التي تقوم بها الكلية جميع مظاهر وحداتها الأكاديمية والإدارية وبرامجها، بما في ذلك أعضاء هيئتها التدريسية وموظفيها وطلبتها وأنظمتها وتعليماتها والإجراءات الإدارية لها ومجلس الحاكمية فيها، بحيث تُقدم تحليلاً شاملاً للكلية يقود إلى تحديد نواحي القوة ومجالات التحسين لها. وفيما يلي مجموعة من المسؤوليات والالتزامات التي تترتب على الكلية التي تتقدم لنيل شهادة ضمان الجودة:

١. أن تلتزم الكلية بالتعليمات النافذة من قبل مجلس هيئة اعتماد مؤسسات التعليم العالي وضمان جودتها وقانون الهيئة رقم ٢٠ لعام ٢٠٠٧ وتعديلاته والأنظمة النافذة الخاصة بالهيئة والمتصلة باعتماد مؤسسات التعليم العالي والجامعي المتوسط وضمان الجودة فيها.
٢. التزام الكلية بالقيام بدراسة ذاتية شاملة وفق التعليمات المعتمدة من قبل الهيئة سواء من حيث محتواها وتصميمها أو المدة الزمنية المخصصة لها أو شكل التقرير ومحتواه الذي سُيرسل للهيئة.
٣. أن تلتزم الكلية بدفع جميع ما يترتب عليها من التزامات مالية وقانونية وفق التعليمات الخاصة بذلك.
٤. توفير كافة المعلومات والوثائق التي تتطلبها معايير ضمان الجودة، على أن تكون دقيقة وخالية من الأخطاء أو التزوير وتحتمل الكلية المسؤولية المترتبة حال ثبوت عكس ذلك.
٥. الالتزام بتقديم التسهيلات التي تساعد لجنة الخبراء على الوصول إلى المعلومات والتحقق من دقتها ومطابقتها الواقع والتعاون معها في كل ما يتطلبه العمل.

الدراسة الذاتية للكلية:

عند صدور قرار مجلس هيئة اعتماد مؤسسات التعليم العالي وضمان جودتها المتضمن قبول ترشيح الكلية للتقدم لنيل شهادة ضمان الجودة، على الكلية تقديم دراسة تحليلية شاملة لها. إذ تعدّ الدراسة الذاتية جزءاً مهماً من إجراءات ضمان الجودة، تهدف إلى فهم ما هو قائم في الكلية وتقييمه وتحسينه وليس فقط التعريف به، وعندما تُجرى هذه الدراسة بفاعلية فإنها تقود إلى تجديد الجهود العامة للكلية من أجل تحسين إجراءاتها وتوثيق ما تم إنجازه.

يختلف مفهوم الدراسة الذاتية المستمرة بشكل كبير من كلية إلى أخرى، فالدراسة الذاتية التي سوف تُقدم إلى مجلس هيئة اعتماد مؤسسات التعليم العالي وضمان جودتها - تمهيداً لزيارتها - يجب أن تكون شاملة، وأن يطال التقييم خلالها الكلية بأكملها، وأن تتناول جميع المعايير الخاصة بالجودة والمعتمدة من قبل الهيئة، وأن يُحدد هدفها بشكل واضح، وأن تكون لها منهجية علمية موضوعة مسبقاً، وأن تُجرى وفق الجدول الزمني الموضوع لها، وأن يكون للقائمين عليها كافة الصلاحيات للاطلاع على جميع البيانات والمواد اللازمة لها،

وأن تكون هناك تقارير دورية تبين الإنجاز الذي تم تحقيقه على طريق إنائها، وأن يكون هنالك متابعة من قبل الكلية للإبقاء على مستوى عالٍ من الاهتمام بها.

فبعد انتهاء الكلية من وضع التصميم التجريبي للدراسة وتحديد المنهجية الخاصة بها عليها أن تُجري مسحاً لاكتشاف البيانات المتوفرة لديها، ويجب عليها تجنب جمع البيانات غير القائمة وغير المستخدمة وغير المتوقعة لأغراض التوصل إلى براهين عن تحقق معايير الجودة بها والتي يمكن استخدامها بشكل مفيد في خضم إجراءات ضمان الجودة للكلية.

كتابة التقرير:

يُتوقع أن تقوم كل لجنة أو مجموعة جزئية مُكلفة بمسؤولية دراسة بعض مظاهر الكلية ذات الصلة بالمعايير السبعة لضمان الجودة، بكتابة تقرير بما كُلفت به، في إطار الدراسة الذاتية يُبرز إجابات عن الأسئلة، والبيانات التي جُمعت حولها، والطريقة التي استُخدمت للحصول عليها، والإجراءات والأساليب التي استُخدمت لتحليلها، وذكر نواحي النجاح والإخفاق التي تحققت للكلية، وبيان كيف يمكن استخدام النتائج لتحسين فاعلية الكلية. ثم تجمع هذه التقارير في تقرير واحد حول الكلية من قبل اللجنة الموجهة أو المشرفة على الدراسة الذاتية، ويُتوقع أن تتم مراجعة التقرير بشكل نهائي من قبل عضو واحد لوضعه بصيغته النهائية.

وعلى الرغم من أن مجلس هيئة اعتماد مؤسسات التعليم العالي وضمان جودتها يُدرك خصوصية كل كلية من الكليات الجامعية المتوسطة، وما تمليه هذه الخصوصية من مُحددات وتوجيهات للدراسة الذاتية التي تُجريها هذه الكلية، إلا أنه يقترح إطاراً يوضح الاعتبارات الأساسية التي يتوجب مراعاتها في تقرير الدراسة الذاتية الذي سيُعرض على لجنة الخبراء، إذ تُنصح الكلية بتصميم تقرير تحليلي يُلائم رسالتها وأن تُدعمه بالمعلومات التي تم وضعها بشكل دقيق ومقروء، وأياً كان شكل التقرير للدراسة الذاتية فإنه يُتوقع أن يضم النواحي الآتية:

١. صفحة العنوان التي تتضمن المعلومات الآتية:

- أ. اسم الكلية وعنوانها البريدي والإلكتروني.
- ب. عنوان التقرير (تقرير التقييم الذاتي لكلية.....).
- ج. الجهة المُرسلة إليها التقرير (هيئة اعتماد مؤسسات التعليم العالي وضمان جودتها/ مديرية ضمان الجودة).
- د. تاريخ إعداد التقرير.

٢. صفحة المعلومات الأساسية، تضم:

- أ. اسم عميد الكلية.
- ب. اسم المنسق.
- ج. العناوين والهواتف.
- د. سنة اعتماد الكلية.
- هـ. قائمة البرامج التي تطرحها الكلية وسنة اعتمادها.

٣. جدول محتويات التقرير.

٤. قائمة بالمصطلحات الواردة في التقرير والتعريف الإجرائي لها.

٥. مقدمة تتضمن:

- أ. ملخصاً وصفيّاً لإجراءات الدراسة الذاتية.
- ب. عملية إشراك الوحدات الإدارية والأكاديمية وممثلي الطلبة وتنظيمهم لإجراء الدراسة الذاتية للكلية.
- ج. الهدف من الدراسة الذاتية ودرجة تحقيقه.
- د. أية معلومات أخرى تعتقد الكلية أنها ضرورية ومفيدة لفهم إجراءات دراستها الذاتية.

٦. ملخص موجز لتقرير الدراسة الذاتية.

٧. الفصول:

يتضمن هذا التقرير سبعة فصول، يتناول كل فصل منها أحد معايير ضمان الجودة، يعرض الفصل الاستنتاجات التحليلية التي تدعم الدرجة التي تحقق بها للكلية المؤشرات الدالة على كل معيار من المعايير السبعة لضمان الجودة. بحيث يتم تضمين كل فصل النتائج التي انتهت إليها الدراسة الذاتية حول المعيار موضوع الفصل، والاستنتاجات، والتعديلات الواجب إدخالها على الكلية فيما يتصل بالمعيار الرئيسي موضوع الفصل ومعايير الفرعية ومؤشراته، والتوصيات الخاصة بالتحسين، والخطة التنفيذية التي تقود إلى التحسين المطلوب.

٨. الوثائق المراد إبرازها أو تقديمها

يجب أن يُشار في صفحة منفصلة لملاحق الوثائق الخاصة بهذا المعيار - موضع اهتمام الفصل - أو تلك التي يُمكن أن تُوفرها الكلية للجنة الخبراء - خلال زيارة الكلية - في غرفة لجنة التقييم في نهاية كل فصل من الفصول الخاصة بكل معيار.

٩. فصل الملخص

يتضمن هذا الفصل ملخصاً لما تم التوصل إليه حول معايير ضمان الجودة كلها وأبرز الاستنتاجات التي تشير إليها الدراسة الذاتية، وأبرز التعديلات المطلوب إدخالها إلى الكلية والتوصيات بالتحسين والخطط التي تؤدي إلى ذلك.

١٠. التنظيم العام للتقرير

يُفضل عند كتابة التقرير الالتزام بما يلي:

- أ. أن يكون مطبوعاً على ورق (A4) مع وجود هوامش بمسافة (٢.٥ سم) من الاتجاهات جميعها.
- ب. أن يكون حجم الخط (١١) أو (١٢) لمحتوى التقرير، وأن تكون العناوين الرئيسية والفرعية مطبوعة بشكل غامق وحجم ما بين (١٦) للعناوين الرئيسية و(١٤) للعناوين الفرعية.
- ج. ترقيم الصفحات ما عدا صفحة الغلاف والمحتوى وقائمة المصطلحات والتمهيد.
- د. أن تكون الطباعة ذات مسافة واحدة (Single Space).

٥. ترقيم وتسمية الاشكال والجداول بحيث يكون اسم الجدول ورقمه في أعلى الجدول وأن يكون في صفحة واحدة، واسم ورقم الشكل أسفل الشكل وأن يكون في صفحة واحدة.

إرشادات تنظيم الدراسة الذاتية:

فيما يلي مجموعة من التوصيات التي على الكلية مراعاتها عند إجراء الدراسة الذاتية:

١. إبراز دور رئيس مجلس الحاكمية بالكلية في توفير الدعم المادي والإداري والأكاديمي للكلية والمشاريع التي من شأنها ان تعمل على إدامة فاعلية الكلية واستمراريتها وتنعكس مباشرة على كل من الخطط قصيرة المدى وطويلة المدى للكلية.
٢. تعيين لجنة للتوجيه والإشراف بحجم ملائم للهيكل التنظيمي في الكلية وتوفير آليات فاعلة وخطة عمل جيدة للتنسيق بينها وبين اللجان المكلفة بإجراء الدراسة.
٣. تزويد أعضاء لجنة التوجيه والإشراف على الدراسة الذاتية بنسخ من مؤشرات ضمان الجودة المعتمدة من قبل مجلس هيئة اعتماد مؤسسات التعليم العالي وضمان جودتها.
٤. تشكيل لجان تضم في عضويتها عدداً كافياً من الأعضاء يمثلون الوحدات الأكاديمية والإدارية بالكلية وتحديد مهمات محددة لهم وعلى رأسها فهمهم العميق والدقيق لمعايير ضمان الجودة المعتمدة من الهيئة.
٥. تقرير عن كيفية تقييم فاعلية الكلية لتحقيق رسالتها، وما المؤشرات والبراهين التي تحتاجها لتدعيم أحكام الكلية، وما البيانات التي تحتاج إلى جمعها.
٦. التركيز على العلاقة بين وحدات الكلية والأداء الداخلي لها، إذ يجب أن تتناول الدراسة وحدات الكلية جميعها.
٧. وضع جدول زمني واقعي لإنجاز الدراسة ضمن الحدود الزمنية المحددة من قبل هيئة اعتماد مؤسسات التعليم العالي وضمان جودتها.

لجنة الخبراء:

تُعدّ لجنة الخبراء لجنة فنية غرضها صياغة تقرير يتضمن توصية لمجلس هيئة اعتماد مؤسسات التعليم العالي وضمان جودتها حول درجة الجودة المتحققة للكلية موضع الاهتمام في المعايير السبعة للجودة المعتمدة من قبل مجلس الهيئة، إذ سيقوم المجلس بناءً على ذلك باتخاذ القرار المناسب بمنح شهادة ضمان الجودة للكلية أو منح مهلة للكلية. فهي لجنة تقييمية تعمل مع العاملين بالكلية كفريق واحد ينقسم الى قسمين؛ العاملين بالكلية مقيمين داخليين (Internal Assessments) ولجنة الخبراء مقيمين خارجيين (External Assessments)، تكون مهمتهم بيان درجة الجودة المتحققة للكلية وفق قواعد ومعايير وإجراءات معيارية محددة.

وتضم اللجنة في عضويتها رئيس اللجنة فضلاً عن عضوين من الزملاء المتخصصين ذوي الكفاءة والخبرة، وممن يُشهد لهم بالنزاهة والموضوعية والمثابرة والدقة في العمل، والذين تلقوا تدريباً من قبل الهيئة على استخدام معايير ضمان الجودة وتوظيفها سواء أكانوا يعملون في مؤسسات التعليم العالي الوطنية أو الإقليمية أو العالمية ذات الصلة بمؤسسات التعليم العالي، والذين لهم نفس سوية أعضاء هيئة التدريس بمؤسسات

التعليم العالي، ويُعين للجنة رئيسٌ من بينهم (أكثرهم خبرة في مجال التخصص والتقييم)، ويُراعى عند اختيار أعضاء لجنة الخبراء أن لا تكون لهم صلة مباشرة بالكلية موضع التقييم (كأن يكون أحد المساهمين أو العاملين فيها أو له قرابة من الدرجة الأولى أو الثانية مع أصحاب الكلية أو المساهمين فيها). ويتم تزويد الكلية بقائمة أسماء أعضاء اللجنة قبل قيامها بزيارة الكلية بثلاثة أسابيع على الأقل ويُطلب من رئيس مجلس حاكمية الكلية تزويد هيئة اعتماد مؤسسات التعليم العالي وضمان جودتها بأية ملاحظات حول أية تحفظات على أيٍّ من أعضائها.

كما يجب أن يحتوي كتاب التكاليف على المدة الزمنية الممنوحة للجنة لإنهاء أعمالها وعلى المهام المكلفة بها وحجم الكلية موضع الاهتمام، على أن يُراعى في ذلك أيضاً أن يكون ملائماً وكافياً لكل من الكلية واللجنة لانتهاء مما يُتوقع منهم القيام به في سياق إجراءات ضمان الجودة النافذة في الهيئة، ومن مهام أمين السر متابعة تطبيق وتسيير الإجراءات حسب الأصول.

أمين سر اللجنة:

١. استلام طلب التقدم من الكلية لنيل شهادة ضمان الجودة.
 ٢. السير في الإجراءات حسب الأصول.
 ٣. السير في إجراءات قبول الترشيح من الكلية حسب التعليمات النافذة في الهيئة.
 ٤. رفع مذكرة لمجلس الهيئة لتشكيل لجنة الخبراء.
 ٥. التواصل مع الكلية والاستئناس برأيها حول لجنة الخبراء.
 ٦. التحضير لاجتماعات اللجنة.
- تقديم عرض مفصل حول مهام وآلية عمل لجنة الخبراء.
 - تسليم أعضاء اللجنة الملفات المتعلقة بتقييم المؤسسة التعليمية (الكلية) للحصول على شهادة ضمان الجودة.
 - توقيع أعضاء اللجنة على نموذج تعهد واستلام الوثائق.
 - الاتفاق على آلية عمل اللجنة ومهامها وفقاً لأنظمة وتعليمات الهيئة.
 - تحضير ملف توافقي يجمع تقييم لجنة الخبراء، وتقرير الإعداد للزيارة الميدانية، وجدول الزيارة ليتم مناقشته واعتماده من قبل اللجنة.
 - إعداد الصيغة الأولية للتقرير النهائي، والتوصية السرية؛ ليتم تدقيقه من قبل أعضاء اللجنة، ليتسنى عرضه على مجلس الهيئة لاتخاذ القرار المناسب.
٧. الحضور مع رئيس اللجنة في اجتماع مجلس الهيئة لمناقشة التقرير المعد من قبل لجنة الخبراء.

عملية مراجعة البراهين والشواهد التي تقدمت بها الكلية:

تستند عملية المراجعة التي تقوم بها لجان الخبراء على البراهين التي تُقدمها الكلية كما هي واردة في تقرير الدراسة الذاتية والوثائق والملاحق المرفقة بها والملاحظات المتجمعة لها من خلال زيارة الكلية واستخدامها سلاسل التدريج الوصفية (Rubrics) الواضحة التي صُممت من قبل هيئة اعتماد مؤسسات التعليم العالي وضمان جودتها للوقوف على تحقق معايير الجودة السبعة في الكلية، مما يجعل من عملية تقييم الكلية عملية إجرائية ودقيقة وشفافة. وتتضمن الخطوات التي تمر بها عملية التقييم ما يلي:

- أ. مراجعه التقرير الخاص بالدراسة الذاتية التي أجرتها الكلية والوثائق والملاحق المدعمة والمرفقة به.
- ب. القيام بزيارة الكلية والالتقاء بالقائمين على مجالس الحاكمية فيها وأعضاء هيئتها التدريسية والموظفين والطلبة وأي شيء تراه اللجنة.
- ج. تقدير الدرجات المتحققة للكلية على معايير الجودة السبعة وبنودها وفق التعليمات الخاصة بذلك.
- د. تقديم توصيه لمجلس هيئة اعتماد مؤسسات التعليم العالي وضمان جودتها لاتخاذ القرار.

التصحيح وإعطاء الدرجات

تتضمن الإجراءات النافذة في هيئة اعتماد مؤسسات التعليم العالي وضمان جودتها إعطاء درجات للكلية على كل بند من البنود المتضمنة في المعايير السبعة للجودة إذ يتم تناولها من حيث تحديد مدى انطباق المؤشر على الكلية باستخدام أحد الخيارين:

أولاً: لا ينطبق

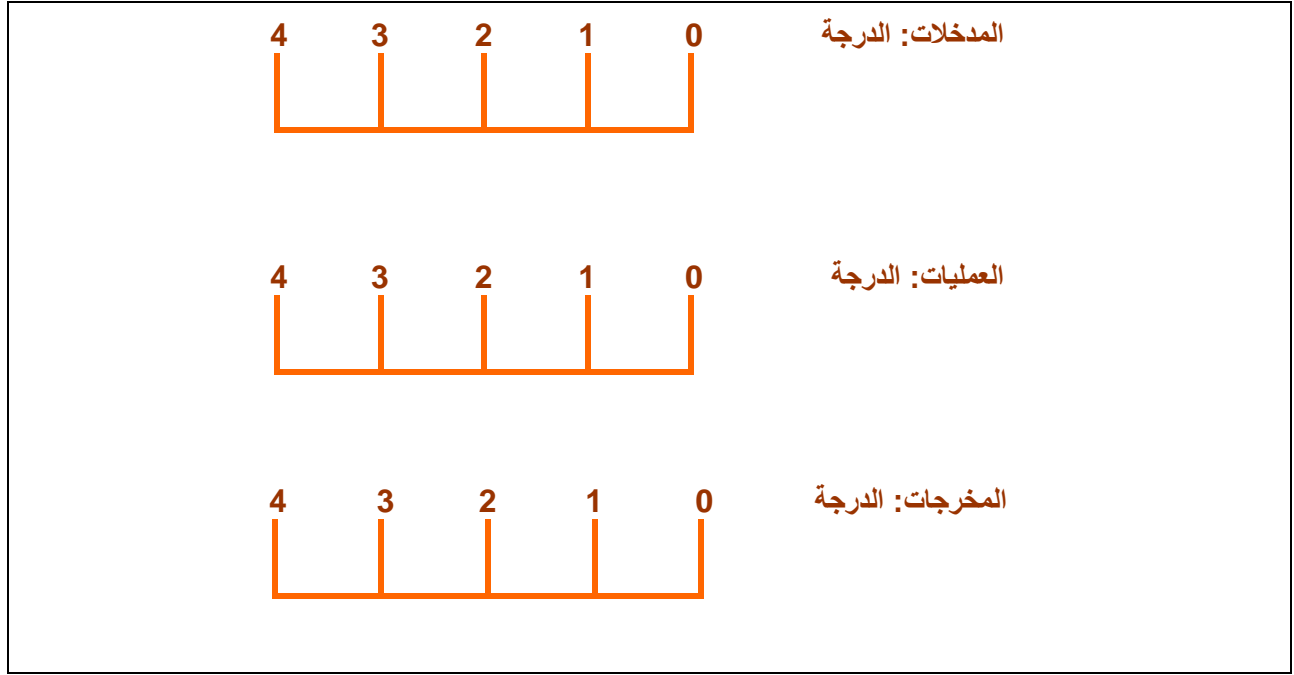
أي أن المؤسسة (الكلية) غير مطابقة بتطبيق المؤشر والبنود الخاصة به؛ لعدم مناسبه لطبيعتها وأنشطتها، وإذا كان الحال كذلك فلا يحسب المؤشر والبنود الخاصة به ضمن المؤشرات المحسوبة في تقييم المعيار.

ثانياً: ينطبق

أي أن المؤشر والبنود الخاصة به؛ له علاقة بطبيعة وأنشطة المؤسسة (الكلية)، ومن المهم توفره، وإذا كان الحال كذلك فيتم تقييم المؤشر باستخدام مقياس خماسي من (٠ إلى ٤)، ويمكن الحكم على جودة الأداء للمؤشر والبنود الخاصة به من خلال ما يلي:

١. درجة جودة المدخلات للجانب الوارد بالبند من معيار الجودة.
٢. درجة جودة العمليات للجانب الوارد بالبند من معيار الجودة.
٣. درجة جودة المخرجات المتحققة للجانب الوارد بالبند من معيار الجودة.

حيث تقوم لجنة الخبراء في سياق إجراءات ضمان الجودة بإعطاء ثلاثة تقديرات لكل معيار يتمثل الأول بدرجة جودة المدخلات لكل بند من البنود التي تدرج أسفل كل معيار من معايير ضمان الجودة، والثاني يتمثل بدرجة جودة العمليات، والثالث يتمثل بدرجة جودة المخرجات، بناءً على سلم خماسي كم هو مبين في (الشكل ٢).



الشكل رقم (٢) درجات الكلية الجامعية المتوسطة على كل بند من البنود المتضمنة في المعايير السبعة للجودة

تشير فئة التقدير (صفر) إلى عدم وجود مدخلات (أو عدم وجود عمليات أو غياب المخرجات) للبند موضع الاهتمام؛ لا يتوفر أي عنصر من عناصر المؤشر أو يتوفر قليل منها، (أو) لا تطبق عناصر المؤشر على الإطلاق، (أو) تطبق بمستوى ضعيف جداً، (أو) تطبق نادراً.

وتشير فئة التقدير (١) إلى توفر مدخلات بالحدود الدنيا المقبولة من الجودة (أو عمليات بأدنى درجاته أو مخرجات غير واضحة) للبند موضع الاهتمام؛ تتوفر معظم عناصر المؤشر، (أو) أن عناصر المؤشر تطبق بمستوى ضعيف (أو) تطبق بشكل غير منتظم، (أو) لا يوجد تقييم أو يوجد ولكنه غير منتظم، (أو) لا تتوفر أدلة كافية، وقد توجد بعض الإجراءات المحدودة للتحسين.

أما فئة التقدير (٢) تشير إلى توفر مدخلات جيدة ومقبولة (أو عمليات جيدة أو مخرجات جيدة) للبند موضع الاهتمام؛ تتوفر جميع عناصر المؤشر، وتطبق جميعها بمستوى جيد، وبشكل منتظم، ويوجد تقييم منتظم، كما تتوفر أدلة كافية، وتوجد إجراءات منتظمة للتحسين ونتائج جيدة.

وأما فئة التقدير (٣) تشير إلى توفر مدخلات جيدة جداً (أو عمليات جيدة جداً أو مخرجات جيدة وبحاجة إلى المزيد من العمل) للبند موضع الاهتمام؛ تتوفر جميع عناصر المؤشر، وتطبق جميعها بمستوى متقن، وبشكل منتظم، ويوجد تقييم منتظم وفعال، كما تتوفر أدلة كافية ومتنوعة، وتوجد إجراءات منتظمة للتحسين ونتائج مرتفعة مقارنة بالنتائج السابقة.

أما فئة التقدير (٤) تشير إلى مدخلات ممتازة (أو عمليات فعالة وممتازة أو مخرجات تامة وعالية) للبند موضع الاهتمام؛ تتوفر جميع عناصر المؤشر، وتطبق جميعها بمستوى متميز، وبشكل منتظم، ويوجد تقييم منتظم وفعال ومتميز، كما تتوفر أدلة متنوعة وشاملة وتراكمية، وتوجد إجراءات منتظمة للتحسين ونتائج متميزة مقارنة بالكليات الأخرى، ويوجد إبداع في ممارسات عناصر المؤشر.

كذلك تقوم لجنة الخبراء بإعطاء تقديرات أيضاً لكل بند من بنود كل معيار من معايير ضمان الجودة يمثل مدى تحقق المؤشرات الخاصة بالجودة المتصلة به وفقاً للتدرج الوصفي (Rubrics) لمؤشرات ضمان الجودة الخاصة بذلك البند لمعايير الجودة موضع الاهتمام، والتي تم تطويرها من قبل الهيئة لمساعدة أعضاء

لجنة الخبراء على التوصل إلى تقديرات دقيقة وواضحة ومتسقة ولإعطاء هذه العملية المزيد من الشفافية والمصداقية. ويتم ذلك وفق تعليمات وإجراءات محددة، وبناءً على تدريب مكثف مسبق لأعضاء لجنة الخبراء أيضاً.

لقد تم تصميم سلم تدريج وصفية (Rubrics) للبنود المتضمنة في المعايير السبعة للجودة، من شأنها مساعدة أعضاء لجنة الخبراء على إعطاء تقديرات لدرجة تحقق كل من هذه البنود بشكل دقيق وشفاف، ويوضح الجدول رقم (١) أحد هذه التدريجات الوصفية.

الجدول (١) نموذج لأحد التدريجات الوصفية لبنود معايير الجودة

| التدرج الوصفي للأداء | |
|--|--|
| المعيار الأول: التخطيط الاستراتيجي والحوكمة (Strategic Plan and Governance) | |
| المجالات الفرعية: البند (أ) - الرؤية، الرسالة، الغايات، القيم | |
| مستوى الأداء (٠) | لا يتوافر بالكلية رؤية وغايات واضحة ومحددة ومعلنة توجه إجراءاتها وسياساتها وخدماتها. |
| مستوى الأداء (١) | يوجد في الكلية رؤية ورسالة وغايات معلنة للعاملين بالكلية وخارجها، ومقرة من مجالسها وتظهر في منشوراتها، وتم تطويرها وفق إجراءات واضحة وصحيحة، ولكنها لا تتفق مع المصادر البشرية والمالية والمادية للكلية، كذلك لا توجه سياسات الكلية وأنشطتها الخاصة بقبول الطلبة، وتعيين أعضاء هيئة التدريس، وتوزيع المصادر فيها على الخدمات والبرامج التربوية التي تطرحها غير واضحة للتأكد من تحققها وتطويرها في ضوء متغيرات الواقع. |
| مستوى الأداء (٢) | يوجد في الكلية رؤية ورسالة وغايات معلنة للعاملين بالكلية وخارجها ومقرة من مجالسها وتبدو في منشوراتها، وتم تطويرها وفق إجراءات واضحة وصحيحة، وتتفق مع المصادر البشرية والمالية والمادية للكلية، ولكنها لا توجه سياسات الكلية وأنشطتها الخاصة بقبول الطلبة، وتعيين أعضاء هيئة التدريس، وتوزيع المصادر فيها على الخدمات والبرامج التربوية التي تطرحها ويوجد آليات محددة بشكل جيد للتأكد من تحققها وتطويرها في ضوء متغيرات الواقع. |
| مستوى الأداء (٣) | يوجد في الكلية رؤية ورسالة وغايات معلنة للعاملين فيها وخارجها ومقرة من مجالسها وتبدو في منشوراتها، وتم تطويرها وفق إجراءات وآليات واضحة وصحيحة، وتتفق مع المصادر البشرية والمالية والمادية للكلية وتوجه سياسات الكلية وأنشطتها الخاصة بقبول الطلبة، وتعيين أعضاء هيئة التدريس، وتوزيع المصادر فيها على الخدمات والبرامج التربوية التي تطرحها، ويتوفر بشكل جيد آليات محددة للتأكد من تحقق رؤية الكلية ورسالتها وغاياتها وتطويرها في ضوء متغيرات الواقع. |
| مستوى الأداء (٤) | يوجد في الكلية رؤية ورسالة وغايات معلنة للعاملين والمعنيين بها ومقرة من مجالسها وتبدو في منشوراتها، وتم تطويرها وفق إجراءات وآليات واضحة وصحيحة، وتتفق مع المصادر البشرية والمالية والمادية للكلية وتوجه سياسات الكلية وأنشطتها الخاصة بقبول الطلبة، وتعيين أعضاء هيئة التدريس، وتوزيع المصادر فيها على الخدمات والبرامج التربوية التي تطرحها ويتوفر بالكلية آليات محددة للتأكد من تحقق رؤية الكلية ورسالتها وغاياتها وتطويرها في ضوء متغيرات الواقع. |

يلاحظ من الجدول السابق أن سلّم التدرّيج الوصفي لكل بند من بنود معايير الجودة يتكون من مستويات وصفية للأداء، تُعطى الدرجات من صفر وحتى أربع درجات، وتمثل الإطار المرجعي العام لتقييم درجة الجودة المتحققة للكلية وهذه المستويات مبينة في الجدول رقم ٢.

الجدول رقم (٢) الإطار المرجعي العام لتقييم درجة الجودة المتحققة للكلية

| الدرجة | الوصف اللفظي للجودة | المضمون لمستوى الجودة |
|--------|---------------------------|--|
| صفر | انعدام الجودة | عدم توافر أي من مؤشرات البند لمعيار الجودة في الكلية. |
| ١ | المستوى الضعيف للجودة | توافر مؤشرات البند بالحدود الدنيا المقبولة لكن ينقصها العمليات السليمة ونتائجه غير واضحة. |
| ٢ | المستوى الجيد للجودة | توافر مؤشرات البند بشكل جيد من حيث المدخلات والعمليات والنتائج. |
| ٣ | المستوى الجيد جداً للجودة | توافر مؤشرات البند بشكل جيد جداً من حيث المدخلات والعمليات ولكن يبدو أن النتائج بحاجة إلى المزيد من العمل. |
| ٤ | المستوى الممتاز للجودة | توافر مؤشرات البند بشكل ممتاز من حيث المدخلات والعمليات والنتائج العالية. |

إذ يتم بعد الحصول على التقديرات المتحققة للكلية على البنود المتضمنة في معايير ضمان الجودة، استخراج الدرجة التي تستحقها الكلية عن كل معيار من معايير ضمان الجودة، وذلك بإيجاد حاصل جمع الدرجات التي حصلت عليها الكلية عن كل بند من بنود ذلك المعيار وتحويلها إلى علامة معيارية من الحد الأعلى للتقديرات الخام. ويظهر الجدول رقم (٣) مدى التقديرات على البند، وتلك الخاصة بكل معيار من معايير ضمان الجودة، والدرجات الموزونة لها ودرجة تقديرات الجودة المناظرة لها.

ويمكن استخدام هذه التقديرات الواردة في الجدول أعلاه من أجل الوقوف على درجة الجودة المتحققة للمؤسسة التعليمية (الكلية) وتفسيرها تبعاً لكل بند من بنود معايير ضمان الجودة ولكل معيار منها، فضلاً عن إمكانية ترجمة هذه التقديرات على شكل رسومات بيانية توضح درجات الجودة المتحققة للكلية على معايير الجودة السبعة. مما يُمكن المرء من معرفة نواحي الضعف والقوة في درجات معايير الجودة المتحققة للكلية واتخاذ القرارات الملائمة بشأنها فيما يتعلق بالحكم على درجة جودتها وبناء الخطط اللازمة لضمان الجودة

فيها وتحسينها، كما ويمكن استخدام هذه الدرجات للوقوف على مدى التقدم الذي حقته الكلية في مجال جودة هذه المعايير في المرات المختلفة لمتابعة ضمان الجودة وذلك من خلال تتبع التغيرات في درجات الجودة المتحققة لكل معيار من هذه المعايير.

الجدول رقم (٣) مدى التقديرات المخصصة لكل معيار من معايير الجودة

| الدرجات المناظرة | | | | | مدى التقديرات الخام | المعيار |
|------------------------------------|-------------------|---------------------|-----------------|----------|---------------------|--|
| تقدير مستوى الجودة المتحققة للكلية | | | | | | |
| المجموع | جودة بمستوى ممتاز | جودة بمستوى جيد جدا | جودة بمستوى جيد | منح مهلة | | |
| | ١٥-١٣.٥ | ١٣.٤-١٠.٥ | ١٠.٤-٧.٥ | ٧.٤-٠.٠ | ١٥-٠ | التخطيط الاستراتيجي والحوكمة |
| | ٣٠-٢٧.٠ | ٢٦.٩-٢١.٠ | ٢٠.٩-١٥.٠ | ١٤.٩-٠.٠ | ٣٠-٠ | برامج الكليات الجامعية المتوسطة |
| | ١٥-١٣.٥ | ١٣.٤-١٠.٥ | ١٠.٤-٧.٥ | ٧.٤-٠.٠ | ١٥-٠ | المصادر المالية والمادية والبشرية والتقنية |
| | ١٠-٩.٠ | ٨.٩-٧.٠ | ٦.٩-٥.٠ | ٤.٩-٠.٠ | ١٠-٠ | الخدمات والأنشطة الطلابية |
| | ١٠-٩.٠ | ٨.٩-٧.٠ | ٦.٩-٥.٠ | ٤.٩-٠.٠ | ١٠-٠ | خدمة المجتمع والعلاقات الخارجية |
| | ١٠-٩.٠ | ٨.٩-٧.٠ | ٦.٩-٥.٠ | ٤.٩-٠.٠ | ١٠-٠ | المشاريع والإبداعات والابتكارات |
| | ١٠-٩.٠ | ٨.٩-٧.٠ | ٦.٩-٥.٠ | ٤.٩-٠.٠ | ١٠-٠ | إدارة ضمان الجودة |
| | | | | | ١٠٠-٠ | الدرجة الكلية على المعايير مجتمعة |

الجزء الثاني

معايير ضمان الجودة

المقدمة:

أصبح تقييم الكليات الجامعية المتوسطة على المستوى العالمي جزءاً لا يتجزأ من العملية التعليمية، كما أصبح شرطاً أساسياً تشترطه جميع هيئات الاعتماد الأكاديمي والجودة العالمية. وقد تعددت مجالات الجودة الشاملة في الكليات الجامعية المتوسطة لتشمل جميع مدخلات النظام التعليمي وعملياته ومخرجاته. إن المحاور الرئيسية التي يتطرق إليها ضبط الجودة الشاملة في التعليم تتضمن جودة الإدارة التعليمية، والبرامج التعليمية، واللوائح والتشريعات، وجودة طرق التدريس، وكفاية الموارد المالية، وكفاءة الهيئة التعليمية والإدارية، وجودة تقييم الأداء. ولأحداث نقلة نوعية في المؤسسات التعليمية الأردنية يجب أن نحدد مجالات الأداء التي تقوم بها الكلية في المجتمعات المتقدمة كنقطة بداية على الطريق الصحيح.

لقد حدد فليب كروزبي Crosby أحد مستشاري الجودة على المستوى العالمي أربعة معايير لضمان الجودة الشاملة للتعليم تم تأسيسها وفقاً لمبادئ إدارة الجودة الشاملة (T.Q.M.) وتشمل التكيف مع متطلبات الجودة من خلال وضع تعريف محدد وواضح ومنسق للجودة، ووصف نظام تحقيق الجودة للوقاية من الأخطاء ومنع حدوثها من خلال وضع معايير الأداء الجيد ومنع حدوث الأخطاء من خلال ضمان الأداء الصحيح من المرة الأولى وتقويم الجودة من خلال قياس دقيق بناءً على المعايير الموضوعية الكيفية والكمية.

أما مالكوم بلدرج M. Baldrige فقد طور نظام ضبط الجودة في التعليم، وتم إقراره كمعيار قوي معترف به لضبط الجودة والتميز في الأداء بالمؤسسات التعليمية بالتعليم العام، وذلك حتى تتمكن المؤسسات التعليمية من مواجهة المنافسة القاسية في ضوء الموارد المحدودة للنظام التعليمي ومطالب المستفيدين منه، ويعتمد نظام (بلدرج) لضبط جودة التعليم على (١١) قيمة أساسية توفر إطاراً متكاملًا للتطوير التعليمي وتتضمن (٢٨) معياراً ثانوياً لجودة التعليم وتدمج في (٧) مجموعات تشمل (القيادة - والمعلومات والتحليل - والتخطيط الإجرائي - وإدارة القوى البشرية وتطويرها - والإدارة التربوية - وأداء المؤسسة التعليمية - ورضا المستفيدين عن النظام).

وانطلاقاً من وجود مجالات محددة ومعلنة لكلية الحاضر والمستقبل تحقق تطلعات وطموحات خريجها والمجتمع والهيئات والمؤسسات التي تستقبل هؤلاء الخريجين بنظرة فاحصة لمجالات الأداء الجامعي المتوسط نجد أن الكليات الجامعية المتوسطة تعمل كمؤسسات (تربوية - تعليمية - مجتمعية - بيئية - ثقافية)، ولا يمكن تناول أي جانب من جوانب الأداء السابقة مستقلاً عن الجوانب الأخرى. فلا يمكن أن ننظر للكليات على أنها مؤسسات تعليمية فقط؛ لأن دورها يختلف تماماً عن دور المدارس فالتركيز على الكليات كمؤسسات تعليمية أكثر من الأدوار الأخرى أدى إلى تدني مستوى الأداء في كافة الجوانب وغياب دور الكلية الحقيقي أمام المجتمع، فهي منظومة تهتم بالراقي بالمتعلم وعضو هيئة التدريس والإدارة الناجحة، مع تطوير أساليب ووسائل التعليم الجامعي المتوسط ومحاولة للتغلب على معوقات الأداء. وقد قامت اللجنة المكلفة بإعداد هذه المعايير -بالأخذ بعين الاعتبار -بكل ما ورد أعلاه. وأما بالنسبة للمنهجية التي اتبعتها اللجنة فتتمثل في:

١. الانطلاق من أن الجودة هي عملية تحسين مستمرة، وبناء عليه تم التوجه إلى العمل على منح شهادة ضمان الجودة على ثلاثة مستويات وهي لمدة أربع سنوات، وثلاث سنوات، وستين.

٢. دراسة معايير ضمان الجودة المعمول بها عالمياً.
٣. دراسة معايير ضمان الجودة المعمول بها على مستوى الدول الإسلامية والعربية.
٤. مقارنة المعايير التي تم دراستها أعلاه بما هو معمول به في المملكة الأردنية الهاشمية ومدى تطبيقها.
٥. عمل اجتماعات أخذت طابع العصف الذهني.
٦. تم التركيز على وظائف الكليات الجامعية المتوسطة التعليمية الرئيسة وهي التدريس والتدريب المهني والتقني والمشاريع والابداعات والابتكارات وخدمة المجتمع المحلي.
٧. الوصول إلى توافق على سبعة معايير تم تصميمها بنمطية موحدة.
٨. عمل تدريج وصفي للمساعدة في التقييم.

بناء على ما سبق فقد تم تضمين هذا الجزء من الدليل تعريفاً بمعايير الجودة السبعة المعتمدة من قبل هيئة اعتماد مؤسسات التعليم العالي وضمان جودتها، إذ تم إعطاء رقم لكل معيار يندرج تحته أرقام فرعية لكل معيار فرعي، وتحديد مؤشرات المعيار، وتحديد الأدلة والوثائق المطلوبة، وتم وضع مقدمة خاصة لكل معيار يُظهر المقصود بالبنود التي تدرج تحته وكما هو مبين تالياً.

المعيار الأول: التخطيط الاستراتيجي والحوكمة:

يعدّ التخطيط الاستراتيجي في التعليم الجامعي المتوسط أحد أهم وظائف الإدارة في المؤسسات الحديثة، وعنصراً أساسياً من عناصرها، فهو عملية منظمة تعتمد على الأسلوب العلمي الدقيق في العمل لمواجهة العقبات والتحديات للمؤسسات التعليمية. وذلك عن طريق التفاعل الحقيقي مع مشكلات المجتمع، والتقدير السليم والواقعي لاحتياجاته وموارده وإمكانياته، والعمل على إعداد إطار عام لخطة واقعية قابلة للتنفيذ في ضوء الإمكانيات المتاحة. أن ثقافة التخطيط الإستراتيجي يجب أن تكون من أهم أولويات المؤسسات التعليمية. إذ يعدّ التخطيط الاستراتيجي في الكليات الجامعية المتوسطة ثقافة وأسلوباً جديداً في التفكير والعمل وفق الرؤى والأهداف الاستراتيجية لكل كلية.

وفيما يخص الحوكمة فهي الإطار العام لأي كلية جامعية متوسطة حيث يمثل مجموعة التشريعات (السياسات والتعليمات الداخلية) التي تساعد في اتخاذ القرارات والإجراءات وتحديد الأدوار الواضحة والمحددة للعاملين داخل أي كلية على أساس عالٍ من الشفافية والرقابة وذلك لتحقيق الجودة والتميز في أداء أي كلية، وتبرز أهمية التخطيط الاستراتيجي والحوكمة في الكليات الجامعية المتوسطة للمساهمة في تحقيق أهداف الكلية ويندرج تحت هذا المعيار خمسة معايير فرعية، وفيما يأتي وصفاً لعناصر هذه المعايير ومؤشراتها والأدلة والوثائق المطلوبة لتحقيقها.

١. المعيار الأول: التخطيط الاستراتيجي والحوكمة
١.١ المعيار الفرعي الأول: الرؤية، الرسالة، الغايات، القيم:
١.١.١ عناصر المعيار الفرعي الأول:

- الرؤية.
- الرسالة.
- الغايات.
- القيم.

٢.١.١ مؤشرات المعيار الفرعي الأول:

- دقة الصياغة والوضوح.
- منهجية الإعداد.
- التوافق والانسجام.
- وسائل المراجعة والتقييم وأدواتها.

٣.١.١ الأدلة والوثائق المطلوبة للمعيار الفرعي الأول:

- محاضر الاجتماعات والقرارات والتوصيات والاستبيانات المتعلقة بصياغة رؤية الكلية ورسالتها وغاياتها وقيمتها.
- قرارات تشكيل اللجان والنماذج والآليات التي اتبعت في إعداد رؤية الكلية ورسالتها وغاياتها وقيمتها.
- مصفوفة اتساق الرؤية والرسالة والغايات والقيم.
- وثائق وصور للورش والدورات التدريبية والندوات.
- وثائق توضح نشر رؤية الكلية ورسالتها وقيمتها عبر الوسائل المختلفة.
- أدوات القياس التي استخدمت من أجل المراجعة والتقييم.

٢.١ المعيار الفرعي الثاني: الخطة الاستراتيجية

١.٢.١ عناصر المعيار الفرعي الثاني:

- منهجية اعداد الخطة الاستراتيجية
- محاور الخطة الاستراتيجية
- الاهداف الاستراتيجية
- الخطة التنفيذية
- خطة ادارة المخاطر
- مؤشرات الاداء
- المقارنات المرجعية والممارسات الفضلى

٢.٢.١ مؤشرات المعيار الفرعي الثاني:

- موائمة نتائج التحليل البيئي بالخطة الاستراتيجية.
- المقارنات المرجعية المحلية، والإقليمية، والدولية.
- شمولية الأهداف الاستراتيجية لغايات الكلية.
- دقة الأهداف ووضوحها وقابليتها للقياس.
- اكتمال عناصر الخطة التنفيذية.
- وجود خطة شاملة لإدارة المخاطر والأزمات قابلة للتطبيق.

٣.٢.١ الأدلة والوثائق المطلوبة للمعيار الفرعي الثاني:

- التحليل الرباعي للبيئة الداخلية والخارجية.
- الخطة الاستراتيجية المعمول بها (آخر ثلاث سنوات).
- وثائق تبين مشاركة اصحاب العلاقة في إعداد الخطة الاستراتيجية.
- محاضر الاجتماعات، والآليات، والوسائل المتعلقة بمتابعة تنفيذ الخطة الاستراتيجية.
- خطط التحسين بناء على المراجعة والمقارنة والتقويم.
- خطة ادارة المخاطر.

٣.١ المعيار الفرعي الثالث: التشريعات

١.٣.١ عناصر المعيار الفرعي الثالث:

- السياسات.
- التعليمات الداخلية.

٢.٣.١ مؤشرات المعيار الفرعي الثالث:

- التعليمات والسياسات في الكلية.
- التقييم والمراجعة والتطوير.
- التوثيق والنشر.

٣.٣.١ الأدلة والوثائق المطلوبة للمعيار الفرعي الثالث:

- الكتيبات الخاصة بالتشريعات. (دليل الكلية، دليل الطالب، دليل اجراءات الجودة).
- ملفات ومحاضر اجتماعات مجالس الحاكمة الخاصة بتنفيذ وتطوير التشريعات.
- شواهد نشر تشريعات الكلية.

٤.١ المعيار الفرعي الرابع: القيادة والإدارة

١.٤.١ عناصر المعيار الفرعي الرابع:

- الهياكل التنظيمية.
- مجالس الحاكمة.
- المهمات والمسؤوليات.
- الوصف الوظيفي.
- تقييم الاداء والمساءلة.

٢.٤.١ مؤشرات المعيار الفرعي الرابع:

- وجود هيكل تنظيمي معتمد ومعلن ومحدث.
- وجود مجالس الحوكمة وتحديد مهماتها ومسؤولياتها.
- آلية تحديد الوصف الوظيفي وتوثيقه ومراجعته.
- إجراءات تقييم الأداء والمساءلة.

٣.٤.١ الأدلة والوثائق المطلوبة للمعيار الفرعي الرابع

- الهيكل التنظيمي للكلية، ومحاضر اجتماعات بناء واعتماد ومراجعة الهيكل التنظيمي.
- محاضر اجتماعات مجالس الحاكمة.
- الوصف الوظيفي لجميع المعنيين.
- سجلات الأداء والمساءلة. (سياسة متابعة الشكاوى والتظلم وإجراءاتها ونماذجها، المجالس التأديبية).
- قرارات اختيار أعضاء المجتمع المحلي في مجالس الحاكمة.

٥.١ المعيار الفرعي الخامس: النزاهة المؤسسية

١.٥.١ عناصر المعيار الفرعي الخامس:

- الشفافية.
- العدالة.
- الحوافز والعقوبات التأديبية.
- مدونة السلوك الوظيفي.

٢.٥.١ مؤشرات المعيار الفرعي الخامس:

- تطبيق الشفافية في تنفيذ جميع اعمال الكلية.
- إجراءات تحقيق العدالة وتكافؤ الفرص وتطبيقها.
- وجود مدونة للسلوك الوظيفي معتمدة وموثقة ومعلنة لجميع الكوادر التدريسية والإدارية.

٣.٥.١ الأدلة والوثائق المطلوبة للمعيار الفرعي الخامس:

- سجلات التعيين وإنهاء الخدمات للعاملين.
- ملفات منح الحوافز.
- مدونة السلوك الوظيفي.

٢. المعيار الثاني: برامج الكليات الجامعية المتوسطة

يمثل محور برامج الكليات الجامعية المتوسطة أحد المعايير المهمة لضمان الحصول على الاعتماد المؤسسي حيث لا يتحقق ذلك لأي كلية تعليمية ما لم يكن لها أهداف وأنظمة واضحة تتفق مع الرسالة التعليمية لها وتضمن مقدرتها على إمكانية الاستمرار في تحقيق الرسالة التعليمية والأهداف المرجوة منها والتي تسهم في مواجهة متطلبات هذا القرن، وكسب رضا المجتمع المحلي والدولي عن مخرجات الكليات الجامعية المتوسطة التعليمية والذي من شأنه تحديد استمرارية هذه الكلية أو عدمه، ويندرج تحت هذا المعيار أربعة معايير فرعية ، وسناقش في ما يلي كل معيار على حدة من حيث العناصر والمؤشرات والأدلة والوثائق المهمة لتحقيقه.

١.٢ المعيار الفرعي الأول: سياسات التعليم والتعلم

١.١.٢ عناصر المعيار الفرعي الأول

- استحداث برامج الكليات الجامعية المتوسطة وتطويرها.
- سياسيات القبول والمعادلة والانتقال
- اساليب واستراتيجيات التعليم والتعلم والتطبيقات العملية

٢.١.٢ مؤشرات المعيار الفرعي الأول

- سياسات استحداث برامج الكليات الجامعية المتوسطة وتطويرها وإيقافها وتجميدها.
- السياسات والإجراءات المتعلقة بالقبول والتخرج.
- سياسات وإجراءات انتقال الطلبة ومعادلة المواد.
- التحسين المستمر لأساليب عمليتي التعليم والتعلم.
- استخدام أعضاء هيئة التدريس للمكتبة وقواعد البيانات.
- دور المجالس ومسؤوليتها عن تنفيذ سياسات التعليم والتعلم ومتابعتها.
- نشر مخرجات ونتائج التعلم المتوقعة لجميع برامج الكليات الجامعية المتوسطة المطروحة.
- تنوع اساليب واستراتيجيات التعليم والتعلم والتطبيقات العملية بما يتلاءم مع اهداف البرنامج الأكاديمي.
- مدى مساهمة اساليب واستراتيجيات التعليم والتعلم والتطبيقات العملية في اكساب وتطوير المهارات الاساسية التي يتطلبها سوق العمل.
- المقارنات المرجعية للأساليب والاستراتيجيات على المستوى المحلي والاقليمي والعالمي وتوظيفها.
- التدريب العملي والميداني.

٣.١.٢ الأدلة والوثائق المطلوبة للمعيار الفرعي الأول

- دليل الانظمة والتعليمات المتضمن اجراءات استحداث برامج الكليات الجامعية المتوسطة وتطويرها وإيقافها او تجميدها والقبول والتخرج وانتقال الطلبة ومعادلة المواد.
- دليل ضمان الجودة المتضمن التحسين المستمر لأساليب عمليتي التعليم والتعلم.
- سجلات المكتبة وقواعد البيانات التي تشترك بها الكلية.

- محاضر اجتماعات مجالس الحوكمة.
- مصفوفة نتائج ومخرجات التعلّم المتوقعة لجميع البرامج المطروحة وادوات نشرها.
- الخطط الدراسية التي تبين تنوع وملائمة اساليب واستراتيجيات التعليم والتعلم والتطبيقات العملية مع اهداف البرنامج الأكاديمي.
- التغذية الراجعة من اصحاب العلاقة حول مدى مساهمة اساليب واستراتيجيات التعليم والتعلم والتطبيقات العملية في اكساب وتطوير المهارات الاساسية التي يتطلبها سوق العمل.
- دراسات تبين المقارنات المرجعية للأساليب والاستراتيجيات على المستوى المحلي والاقليمي والعالمى.
- خطة التدريب العملي والميداني.
- مذكرات التفاهم والاتفاقيات المبرمة مع جهات التدريب.
- الوصف الوظيفي لوحدة التدريب في الكلية.

٢.٢ المعيار الفرعي الثاني: الخطة الدراسية للكلية وبرامجها:

١.٢.٢ عناصر المعيار الفرعي الثاني

- مصفوفة نتائج التعلم ومخرجاته
- موائمة مخرجات التعلم مع الإطار الوطني للمؤهلات
- مراجعة وتطوير الخطة الدراسية

٢.٢.٢ مؤشرات المعيار الفرعي الثاني

- مصفوفة نتائج التعلم ومخرجاته.
- انسجام نتائج التعلم ومخرجاته مع رؤية ورسالة الكلية.
- انسجام نتائج التعلم ومخرجاته مع معايير الإطار الوطني للمؤهلات.
- مراجعة الخطة الدراسية وتطويرها.
- أدوات قياس ومراجعة وتطوير نتائج التعلم ومخرجاته والاستفادة منها.

٣.٢.٢ الأدلة والوثائق المطلوبة للمعيار الفرعي الثاني

- نماذج من الخطط الدراسية وأهدافها.
- الأدوات والإجراءات المستخدمة في تطوير الخطط الدراسية.
- أدلة الطلبة.
- محاضر اللجان والمجالس.
- النماذج المستخدمة في الإرشاد الأكاديمي للطلبة.

٣.٢ المعيار الفرعي الثالث: تقييم المخرجات التعليمية

١.٣.٢ عناصر المعيار الفرعي الثالث

- تقييم أداء الطلبة
- تقييم أداء أعضاء هيئة التدريس

٢.٣.٢ مؤشرات المعيار الفرعي الثالث

- سياسات عملية تقييم أداء الطلبة واجراءاتها.
- سياسات عملية تقييم أداء أعضاء الهيئة التدريسية واجراءاتها.
- التوافق والاتساق بين مخرجات التعلم ومتطلبات سوق العمل.

٣.٣.٢ الأدلة والوثائق المطلوبة للمعيار الفرعي الثالث

- ادوات استطلاع آراء الطلبة بخصوص المخرجات التعليمية وخطط تحسينها.
- ادوات استطلاع آراء أعضاء هيئة التدريس بخصوص المخرجات التعليمية وخطط تحسينها.
- الدراسات المتعلقة بآراء عمال ورضا الخريجين.

٤.٢ المعيار الفرعي الرابع: التعلم الإلكتروني

١.٤.٢ عناصر المعيار الفرعي الرابع

- توظيف تكنولوجيا التعليم والتعلم الإلكتروني في التدريس

٢.٤.٢ مؤشرات المعيار الفرعي الرابع

- محتوى إلكتروني مطور.
- تقييم عملية التعلم الإلكتروني.

٣.٤.٢ الأدلة والوثائق المطلوبة للمعيار الفرعي الرابع

- خطة تنفيذية لإدماج التعلم الإلكتروني.
- مصفوفة مخرجات ونتائج التعلم الإلكتروني.
- نظام ومحتوى للتعلم الإلكتروني.
- أدوات تقييم عملية التعلم الإلكتروني.
- الخطط التحسينية لتطوير التعلم الإلكتروني.

٣. المعيار الثالث: المصادر المالية والمادية (الفنية) والبشرية والتقنية:

تأتي أهمية هذا المعيار من كونه يشكل البيئة الحاضنة لجميع الأنشطة والمهام التي تضطلع بها الكليات الجامعية المتوسطة من تعليم وتعلم وخدمات مجتمعية، كما أنه يشكل البيئة الراحية للمصادر البشرية التي تشكل العائلة الجامعية من طلبة وأكاديميين وباحثين وإداريين وموظفي الخدمات. ولذا فإن صحة هذه البيئة وجودتها هو من الأسس التي يجب على الكلية وضع الخطط الكفوءة بضمانها ومراقبتها وتحسينها المستمر، وتنفيذ الإجراءات الكفيلة بتنفيذ هذه الخطط ومراقبتها بشكل دوري.

ولعل من المحاور الرئيسية لضمان سلامة البيئة التعليمية للكليات الجامعية المتوسطة وجودتها، هو ضمان توفر المصادر المالية اللازمة لهذه البيئة وحسن إدارتها، من حيث التخطيط المالي السليم ووضع الميزانيات الواضحة لأنشطة المؤسسة ومهامها تتسق مع رؤيتها ورسالتها، ووضع الخطط الكفيلة بتوفير ذلك سواء من المصادر الأكاديمية أو من خارج النطاق الأكاديمي، ووضع خطط لإدارة المخاطر المحتملة. كما أن على الكلية ضمان إدارة مالية مسؤولة وشفافة تتبع الإجراءات المالية المعمول بها قانونياً.

وعند النظر في المصادر المالية والبشرية التي توفرها الكلية، فإنه لا يكفي البحث في كفاية هذه المصادر، من حيث العدد والتوافر، بل يجب التركيز على كفاءتها وخبراتها وتوظيف ذلك في تحقيق المهام التي تضطلع بها الكليات الجامعية المتوسطة سواء الأكاديمية أو البحثية أو خدمة المجتمع. كما يجب التركيز على الخطط التي تضعها الكلية في مراقبة أداء هذه المصادر وضمان جودتها، والإجراءات التي تتبعها للتحسين المستمر، سواء من حيث التحديث المستمر للمصادر المادية أو الإرتقاء بالمصادر البشرية وتنميتها من خلال برامج تطوير مهاراتها وكفاءتها.

يندرج تحت هذا المعيار أربعة معايير فرعية، يركز كل منها على جانب من هذه المصادر. وسنناقش فيما يلي كل معيار على حدة من حيث العناصر والمؤشرات والأدلة والوثائق المهمة لتحقيقه.

١.٣ المعيار الفرعي الأول: المصادر المالية

١.١.٣ عناصر المعيار الفرعي الأول

- التخطيط المالي والموازنة
- الإدارة المالية والميزانية

٢.١.٣ مؤشرات المعيار الفرعي الأول

- سياسات التخطيط المالي وإجراءاته.
- سياسة إعداد الموازنة وإجراءاتها.
- سياسات التخصيص المالي وإجراءاته.
- سياسات الإيرادات والمصروفات (والاستثمارات إن وجدت) وإجراءاتها.

٣.١.٣ الأدلة والوثائق المطلوبة للمعيار الفرعي الأول

- سجلات التخطيط المالي.
- شواهد التخصيص المالي لبنود الموازنة.
- النماذج المالية (في التخطيط المالي وحسب الموازنة).
- ميزانية الكلية لآخر ثلاث سنوات.
- تقارير التدقيق المالي الخارجي لآخر ثلاث سنوات.

٢.٣ المعيار الفرعي الثاني: المصادر المادية (الفنية)

١.٢.٣ عناصر المعيار الفرعي الثاني

- الخدمات الأكاديمية (قاعات المحاضرات، التجهيزات الأكاديمية للقاعات، وسائل التعلم والتعليم).
- الخدمات الإدارية (التجهيزات المكتبية لأعضاء الهيئة التدريسية والإدارية، التصميم الإداري للكلية والذي يشمل التهوية والإضاءة والتدفئة والتبريد).
- الخدمات المساندة (الكافيتيريا، المصلى، العيادة، تجهيزات ذوي الاحتياجات الخاصة، الملاعب، قاعات الأنشطة، المواصلات).
- مصادر المعلومات (المكتبة، مركز بيع الكتب، قواعد البيانات).
- المصادر الفنية (المشاغل والمختبرات).

٢.٢.٣ مؤشرات المعيار الفرعي الثاني

- مصادر مادية متوفرة ومتاحة.
- النوعية والجودة والملائمة.
- سياسات واجراءات الصحة والسلامة المهنية.
- ملائمة المرافق لذوي الإعاقة.
- خطط التحسين والتطوير واجراءاتها.
- ادارة جودة المرافق وخدماتها ومراقبتها وتحسينها.
- اجراءات الصيانة وفعاليتها.
- رضا ذوي اصحاب العلاقة عن المرافق.
- تنوع مصادر المعلومات (المكتبة وقواعد البيانات).
- توفر مشاغل ومختبرات تتلاءم مع أعداد الطلبة والمساقات العملية.
- توفر كافة المعدات والأدوات اللازمة في المشاغل والمختبرات.
- تطوير وتحديث المشاغل والمختبرات بما يتلاءم مع الخطط الدراسية والمعايير المحلية والاقليمية والعالمية.
- توفر العدد الكافي من العاملين الفنيين والمهنيين من ذوي الاختصاص.

٣.٢.٣ الأدلة والوثائق المطلوبة للمعيار الفرعي الثاني

- صور توثق المصادر المادية (المختبرات، المشاغل، القاعات، مصادر المعلومات ووسائل التعليم، المكاتب، الكافيتيريا، المصلى، الملاعب، العيادة)
- سجلات المتابعة والإشراف للمصادر المادية.
- دليل تعليمات الأمن والسلامة وإرشاداتها.
- أدلة ارشادية لذوي الاحتياجات الخاصة.
- الإحصاءات والاستبانات السنوية حول الرضا عن المرافق والخدمات، ومتابعتها، وتحسينها.
- عقود الاشتراك في المكتبات والمجلات العالمية الإلكترونية وخدمات الانترنت.

- الإحصاءات السنوية حول استخدام المكتبة ومصادر المعلومات المختلفة.
- الإحصاءات السنوية حول الاستفادة من خدمات الرعاية الطبية من العيادة.
- نماذج طلبات الصيانة وسجلاتها.
- نماذج طلبات المشتريات
- قائمة الاحتياجات والمتطلبات للمشاعل والمختبرات

٣.٣ المعيار الفرعي الثالث: المصادر البشرية

١.٣.٣ عناصر المعيار الفرعي الثالث

- الكوادر الأكاديمية.
- الكوادر الإدارية.
- كوادر الخدمات المساندة.

٢.٣.٣ مؤشرات المعيار الفرعي الثالث

- سياسات الاستقطاب والتعيين والتوظيف وإجراءاتها.
- سياسات التثبيت والترقية وإجراءاتها.
- سياسات التفرغ العلمي والبحثي وإجراءاتها.
- سياسات التطور المهني والوظيفي.
- سياسات الأمن الوظيفي.
- الرعاية والخدمات.
- الامتيازات والحوافز المقدمة للعاملين.

٣.٣.٣ الأدلة والوثائق المطلوبة للمعيار الفرعي الثالث

- الوثائق التي تبين سياسات التعيين في الكلية وإجراءاتها.
- سجلات الورش التدريبية وتطوير الكوادر البشرية، احصائيات عقد الورش، والحضور.
- ملفات لجان الخدمات والرعاية، واحصاءات بأعداد المستفيدين.
- استبانات قياس رضا الكوادر البشرية عن بيئة العمل، ومتابعتها.
- سجلات الامتيازات المقدمة، واحصاءات حولها، وحول المستفيدين منها.
- الشهادات العلمية والخبرات العملية للكوادر البشرية الأكاديمية والإدارية والفنية من ذوي الاختصاص وعقود عملهم.
- نماذج الإجازات.

٤.٣ المعيار الفرعي الرابع: المصادر التقنية

١.٤.٣ عناصر المعيار الفرعي الرابع

- الخطة التشغيلية للخدمات الإلكترونية.
- الانظمة والبرامج والمنصات الإلكترونية المساندة.

٢.٤.٣ مؤشرات المعيار الفرعي الرابع

- وضوح الخطة التشغيلية للخدمات الإلكترونية من حيث الصياغة والإجراءات.
- شمولية الخطة التشغيلية لكافة الجوانب التقنية المرتبطة بالعمليات التعليمية والإدارية.
- تقييم ومراجعة الخطة التشغيلية من أصحاب الاختصاص.
- وجود البرامج والأنظمة والمنصات الإلكترونية التي تغطي الأنشطة الإدارية والتعليمية.
- توفر معدات وتجهيزات لتشغيل الأنظمة والبرامج والمنصات الإلكترونية المساندة.
- توفر الدعم التقني والفني للأنظمة والبرامج والمنصات.
- جاهزية أعضاء الهيئتين التدريسية والإدارية على التعامل مع الأنظمة والبرامج والمنصات الإلكترونية.
- جاهزية الطلبة للتعامل مع الأنظمة والبرامج والمنصات الإلكترونية.

٣.٤.٣ الأدلة والوثائق المطلوبة للمعيار الفرعي الرابع

- القرارات الإدارية المتعلقة بتشكيل لجنة الخطة التشغيلية للخدمات الإلكترونية.
- محاضر الاجتماعات والقرارات والتوصيات المتعلقة بالخطة التشغيلية للخدمات الإلكترونية.
- محاضر الاجتماعات والأدوات التي تم اتباعها في المراجعة والتقييم.
- النسخة الإلكترونية والورقية للخطة التشغيلية للخدمات الإلكترونية.
- البرامج والأنظمة الإلكترونية المستخدمة في الاعمال والأنشطة الإدارية والتعليمية.
- دليل يوضح سهولة الوصول والأمان للبرامج والأنظمة والمنصات التعليمية الإلكترونية المستخدمة.
- قائمة المعدات والتجهيزات المستخدمة في تشغيل الأنظمة والبرامج الإلكترونية.
- كشف يحتوي على فريق الدعم التقني ومؤهلاتهم.
- الدورات التدريبية للهيئة التدريسية والإدارية في الكلية للأنظمة والبرامج الإلكترونية.
- الأدوات التي استخدمت من أجل المراجعة والتقييم للهيئتين التدريسية والإدارية على التعامل مع الأنظمة والبرامج الإلكترونية.
- الدورات التدريبية للطلبة في الكلية على التعامل مع الأنظمة والبرامج الإلكترونية.
- الأدوات التي استخدمت من أجل المراجعة والتقييم لقدرات الطلبة على التعامل مع الأنظمة والبرامج الإلكترونية.

4. المعيار الرابع: الخدمات والأنشطة الطلابية

تعدّ الخدمات الطلابية المحور الارتكازي للكلية والذي من خلاله يتفاعل الطلبة مع جميع العاملين في الكلية بهدف تطويرهم أكاديمياً ومهارياً ومهنياً واجتماعياً وثقافياً سعياً لتحقيق التكامل الأكاديمي والشخصي للطلبة، فالتوجيه والإرشاد الطلابي والتواصل مع الخريجين، والخدمات المساندة تساعد الطلبة بشكل مهني ونفسي واجتماعي للانخراط في الحياة الأكاديمية، وتوسيع مداركهم ومعرفتهم، وصقل شخصياتهم وإعدادهم لسوق العمل من خلال مجموعة من البرامج والتسهيلات والخدمات المتنوعة، مما يسهم في تعزيز النمو الشخصي والتقدم الدراسي للطلبة. ويندرج تحت هذا المعيار ثلاثة معايير فرعية، وفيما يأتي وصف لعناصر هذه المعايير ومؤشراتها والأدلة والوثائق المطلوبة لتحقيقها.

١.٤ المعيار الفرعي الأول: التوجيه والإرشاد الطلابي

١.١.٤ عناصر المحور الفرعي الأول

- استقطاب وتوجيه الطلبة.
- الارشاد للطلبة.

٢.١.٤ مؤشرات المعيار الفرعي الأول

- توفر سياسات استقطاب الطلبة وتوجيههم.
- إجراءات ارشاد الطلبة.

٣.١.٤ الأدلة والوثائق المطلوبة للمعيار الفرعي الأول

- وثائق لشراكات/اتفاقيات بين الكلية وبعض نظيراتها المصنفة عالمياً لتبادل الطلبة
- وثائق خطة للحصول على الاعتراف العالمي والاعتمادات الدولية في التخصصات التي تطرحها الكلية.
- خطة تسويقية لاستقطاب الطلبة الجدد إلى الكلية.
- خطة لقياس مدى فاعلية الإجراءات التسويقية لبرامج الكلية.
- خطة للإرشاد الأكاديمي والاجتماعي والمهني للطلبة مدعومة بالإجراءات التفصيلية.
- نسب الطلبة المستفيدين من خدمات الإرشاد الأكاديمي والاجتماعي والمهني.

٢.٤ المعيار الفرعي الثاني: الخدمات المساندة

١.٢.٤ عناصر المعيار الفرعي الثاني

- النشاطات اللامنهجية والأندية الطلابية.
- التشغيل والدعم المالي.
- التسهيلات الطلابية.

٢.٢.٤ مؤشرات المعيار الفرعي الثاني

- توافر نشاطات لامنهجية وجمعيات وأندية طلابية.
- توفر برامج الدعم المالي والتشغيل.

٣.٢.٤ الأدلة والوثائق المطلوبة للمعيار الفرعي الثاني

- قرارات تشكيل ومحاضر اجتماعات الجمعيات الطلابية والاندية المتنوعة والتي تمثل الجسم الطلابي في الكلية.
- خطة وتعليمات أنشطة الجمعيات الطلابية والاندية في الكلية.
- قرارات تشكيل اللجان المعنية بالاشراف والمتابعة على أنشطة الجمعيات الطلابية والاندية.
- موازنة الكلية التي تتضمن الإنفاق على الأنشطة.
- قائمة تتضمن المعلومات الكاملة عن الطلبة الأعضاء في الجمعيات الطلابية والاندية.
- تعليمات المنح والقروض والمساعدات المالية التي تمنحها الكلية للطلبة.
- مصادر تمويل المساعدات المالية المقدمة للطلبة.
- مذكرات التفاهم مع الجهات المانحة للدعم المالي والتشغيل.
- قوائم بأسماء الطلبة الذين استفادوا من الدعم المالي والتشغيل.

٣.٤ المعيار الفرعي الثالث: التواصل مع الخريجين

١.٣.٤ عناصر المعيار الفرعي الثالث

- بيانات الخريجين ومتابعتهم.
- التمثيل في مجالس الحاكمة.

٢.٣.٤ مؤشرات المعيار الفرعي الثالث

- توافر بيانات الخريجين وتوظيفها في متابعتهم.
- تمثيل الخريجين في مجالس الحاكمة.

٣.٣.٤ الأدلة والوثائق المطلوبة للمعيار الفرعي الثالث

- قاعدة بيانات الخريجين تتضمن معلومات وافيه عنهم.
- مكتب/ وحدة لمتابعة الخريجين.
- تعليمات تمثيل الخريجين في مجالس الحوكمة.
- قائمة ممثلي الخريجين في مجالس الحوكمة.

٥. المعيار الخامس: خدمة المجتمع والعلاقات الخارجية

تكمّن أهمية هذا المحور من كونه الناظم الرئيس للعلاقة بين الكلية التعليمية والمجتمع الخارجي سواءً على الصعيد المحلي أو الوطني أو الدولي، حيث يتضمن تنظيم العلاقة ما بين الكلية التعليمية والجهات المختلفة من مؤسسات ومجتمعات وأفراد وغيرها ضمن إطار مؤسسي يتيح التبادل والتشارك في المجالات العلمية والمعرفية والإنسانية وغيرها.

وكون الكلية التعليمية جزءاً لا يتجزأ من المجتمع المحلي وأحد محركات عجلة الاقتصاد، فعليها المحافظة على البيئة الطبيعية الحاضنة لها من خلال المحافظة على الموارد الطبيعية والبيئة الطبيعية والمساهمة في دفع عجلة الاقتصاد وزيادة الرفاه الاجتماعي من خلال الدعم المادي والمعرفي ومشاريع تنمية المجتمع

المحلي وإشراك أعضاء المجتمع المحلي في مجالس الحاكمية فيها ضمن منظومة متخذي القرارات، يعدّ رفق المجتمع المحلي بالخريجين الأكفيا من المساهمات المباشرة في تنمية المجتمعات المحلية.

ويأتي التعاون الدولي والإقليمي وخصوصاً الجهات المانحة والمراكز البحثية والكلية الرائدة مساهماً رئيساً في تطور أداء الكلية التعليمية ووصولها إلى مستويات علمية متقدمة وتحسين مخرجات التعليم الجامعي المتوسط من خلال الاتفاقيات اللازمة والمشاريع المشتركة والمشاركة بالمؤتمرات والدورات المختلفة التي تثير تبادل المعارف ونقل التكنولوجيا والممارسات الفضلى في كافة المجالات. أما على الصعيد الوطني، فإن الكلية التعليمية جزء لا يتجزأ من منظومة التعليم الجامعي المتوسط بالدولة، ويأتي العمل الجماعي بتناغم ما بين الكلية ومؤسسات التعليم الجامعي المتوسط المختلفة من أجل ازدهار ورفعة الوطن وتنمية المجتمع ورفد السوق المحلي بالخريجين القادرين على حمل الرسالة وأداء مهماتهم على الوجه الأكمل من خلال وجود السياسات الناظمة المتناغمة مع التوجهات الاستراتيجية لقطاع التعليم الجامعي المتوسط.

ويندرج تحت هذا المعيار معياران فرعيان يتضمن كل منهما عنصراً فرعياً واحداً وعدداً من المؤشرات فضلاً عن العديد من الأمثلة والأدلة والوثائق التي تساند عملية تقييم هذا المعيار، ويركز المعيار على معيارين فرعيين هما: خدمة المجتمع، والعلاقات الخارجية على المستوى الوطني والإقليمي والدولي. وسنناقش فيما يلي كل معيار على حدة من حيث العناصر والمؤشرات والأدلة والوثائق المهمة والمطلوبة لتحقيقه.

١.٥ المعيار الفرعي الأول: خدمة المجتمع

١.١.٥ عناصر المعيار الفرعي الأول

- خدمة وتنمية المجتمع المحلي.

٢.١.٥ مؤشرات المعيار الفرعي الأول

- السياسات والمبادرات التشاركية المتعلقة بتنمية وخدمة المجتمع المحلي.
- الدورات التدريبية والمحاضرات التطويرية والتوعوية والتطوعية.
- توفر الموارد المالية لتنفيذ المبادرات التشاركية والمشاريع التنموية.
- مساهمات الهيئة التدريسية والطلبة في خدمة المجتمع المحلي.

٣.١.٥ الأدلة والوثائق المطلوبة للمعيار الفرعي الأول

- الوثائق التي تبين السياسات والمبادرات التشاركية المتعلقة بتنمية المجتمع المحلي.
- إحصاءات سنوية بمصادر وحجم الدعم المالي لتنفيذ المبادرات التشاركية والمشاريع التنموية وحجمها.
- إحصاءات سنوية بالمبادرات التشاركية والمشاريع التنموية ومدى الاستفادة منها.
- إحصائية بمحاضرات التوعية والدورات التدريبية المتعلقة بالخدمة المجتمعية.
- إحصاءات بأعداد أعضاء الهيئة التدريسية / الإداريين / الطلبة الذين شاركوا في فعاليات خدمة المجتمع المحلي.

٢.٥ المعيار الفرعي الثاني: العلاقات الخارجية

١.٢.٥ عناصر المعيار الفرعي الثاني

- العلاقات على المستوى الوطني والإقليمي والدولي.

٢.٢.٥ مؤشرات المعيار الفرعي الثاني

- العلاقات والاتفاقيات على كافة المستويات المحلية والإقليمية والدولية.
- المنح والمساعدات المقدمة من منظمات وطنية وإقليمية ودولية.
- الدورات والمؤتمرات وورش العمل المشتركة.
- تسويق وتشغيل الخريجين.

٣.٢.٥ الأدلة والوثائق المطلوبة للمعيار الفرعي الثاني

- الوثائق التي تبيّن السياسات والخطط والإجراءات المرتبطة بالتعاون الوطني والإقليمي والدولي.
- وجود مكاتب أو وحدات ضمن الهياكل التنظيمية المعنية بالتعاون الدولي.
- نماذج من مذكرات التفاهم والاتفاقيات الموقعة وآليات اعتمادها وتوقيعها.
- آليات متابعة مذكرات التفاهم والاتفاقيات وتقييمها وتنفيذها.
- إحصاءات سنوية بالمنح والمساعدات المقدمة للمؤسسة التعليمية من داخل الأردن وخارجه.
- إحصاءات سنوية بالمشاريع والدراسات والدورات التدريبية والمؤتمرات وورش العمل المشتركة.
- إحصاءات سنوية بأعداد الخريجين المستفيدين من أيام التوظيف.

٦. المعيار السادس: المشاريع والإبداعات والابتكارات

يشكل هذا المعيار بعداً جوهرياً وعنصراً مهماً في تطور الكلية وتميزها، وتكامل العلاقة بين أعضاء هيئة التدريس والطلبة. فالمشاريع الريادية والإبداعات والابتكارات هو النشاط الموجه لبناء أو تعديل النظريات واستخدامها في نقل المعرفة والتكنولوجيا وتلبية احتياجات المجتمع التنموية وتطوير القطاعات الانتاجية والخدمية.

والكلية المتميزة توفر البيئة المناسبة والمشجعة للإبداعات الفنية والأدبية والعلمية والمشاريع الريادية والابتكارات وتوثيق الإجراءات المستخدمة لهذا الغرض في سجلات دقيقة. ويندرج تحت هذا المحور معيارين فرعيين وفيما يأتي وصف لعناصر هذين المعيارين ومؤشراتها والأدلة والوثائق المطلوبة لتحقيقهما.

١.٦ المعيار الفرعي الأول: المشاريع الريادية

١.١.٦ عناصر المعيار الفرعي الأول

- مشاريع الريادة والابتكار.

٢.١.٦ مؤشرات المعيار الفرعي الأول

- توافر السياسات والاجراءات التي تتعلق بدعم المشاريع الريادية ومتابعتها وتقييمها.
- استفادة اصحاب العلاقة من المشاريع الريادية.

٣.١.٦ الأدلة والوثائق المطلوبة للمعيار الفرعي الأول

- خطة الدعم المالي والمادي والبشري والتقني المستخدمة في دعم المشاريع الريادية والابداعات والابتكارات.
- موازنة الكلية ومؤشر الانفاق على المشاريع الريادية.
- خطة متابعة وتقييم المشاريع الريادية.
- احصائية سنوية حول عدد وطبيعة ومجالات المشاريع الريادية التي تلبي الاحتياجات التنموية للمجتمع المحلي والقطاعات الإنتاجية والخدمية.
- محاضر اجتماعات اللجان والمجالس المعنية بالمشاريع الريادية.
- الانفاق السنوي على الحوافز والمكافآت.
- الاتفاقيات الموقعة مع مؤسسات معنية لدعم المشاريع الريادية والابداعات والابتكارات.

٢.٦ المعيار الفرعي الثاني: الإبداعات والابتكارات

١.٢.٦ عناصر المعيار الفرعي الثاني

- الإبداعات الفنية والأدبية والعلمية.
- الإبداعات والابتكارات.

٢.٢.٦ مؤشرات المعيار الفرعي الثاني

- توافر السياسات والإجراءات المتعلقة بدعم الإبداعات والابتكارات ومتابعتها وتقييمها.
- مؤشر الإنفاق على الإبداعات والابتكارات بكافة أنواعها.

٣.٢.٦ الأدلة والوثائق المطلوبة للمعيار الفرعي الثاني

- المعايير والنماذج المستخدمة في توثيق الإبداعات الفنية والأدبية والعلمية.
- إحصاءات حول الإبداعات الفنية والأدبية والعلمية الموثقة أو المنشورة.
- الإنفاق السنوي على جميع عناصر الأعمال الإبداعية والابتكارية.
- دليل متابعة تنفيذ وتقييم الإبداعات والابتكارات بكافة أنواعها.
- محاضر اجتماعات اللجان والمجالس المشرفة على الإبداعات والابتكارات.

٧. المعيار السابع: ادارة ضمان الجودة

تعد إدارة ضمان الجودة إحدى الركائز الأساسية لنموذج الإدارة الناجحة في مجال التعليم الأكاديمي، حيث تهدف عملية إدارة ضمان الجودة إلى تطبيق أساليب متقدمة لضمان الجودة والتحسين والتطوير المستمر، وتحقيق أعلى المستويات الممكنة في الممارسات والعمليات ومُخرجات الكليات الجامعية المتوسطة بجميع قطاعاتها (التطبيقية والتقنية والانسانية) وأن تتكامل بفعالية مع العمليات الإدارية والتخطيط، وان تشمل معايير تقويم جودة المدخلات والعمليات والمخرجات. كما تُساعد المؤسسات التعليمية في إقامة نظام إدارة مناسب يتحقق عن طريق العمليات التي من خلالها تنطلق الكلية إلى تحسين أدائها، ويجب إنشاء عمليات لضمان ان جميع المعنيين (أعضاء هيئة التدريس والموظفين والطلاب) ملتزمون بتطوير أدائهم وتقويمه بشكل منتظم، كما يجب تقويم الجودة بالرجوع إلى الأدلة التي تستند الى مؤشرات الأداء والمقاييس الخارجية.

ويندرج تحت هذا المعيار ثلاثة معايير فرعية، وفيما يأتي وصف عناصر هذه المعايير ومؤشراتها والادلة والوثائق المطلوبة لتحقيقها.

١.٧ المعيار الفرعي الأول: الالتزام المؤسسي بتحسين الجودة

١.١.٧ عناصر المعيار الفرعي الأول

• القيادة.

• الموارد.

• المشاركة المؤسسية.

٢.١.٧ مؤشرات المعيار الفرعي الأول

• دعم القيادة ومتابعتها.

• توافر الموارد اللازمة لضمان الجودة ونشر ثقافتها.

• إشراك جميع العاملين في عمليات التحسين.

٣.١.٧ الأدلة والوثائق المطلوبة للمعيار الفرعي الأول

• مستوى المسؤولية والتمثيل.

• دليل ضمان الجودة في الكلية.

• الشواهد الدالة على نشر ثقافة الجودة.

• التقارير الدورية لأداء الكلية والوحدات المختلفة.

• تقارير فعالية برامج التطوير الأكاديمية والإدارية.

• خطة تدريبية متعلقة بتحسين مستوى الجودة.

٢.٧ المعيار الفرعي الثاني: عمليات ضمان الجودة

١.٢.٧ عناصر المعيار الفرعي الثاني

• التقويم الدوري المستمر.

• شمولية ضمان الجودة للمدخلات والعمليات والمخرجات.

• رضا أصحاب العلاقة.

٢.٢.٧ مؤشرات المعيار الفرعي الثاني

- تطبيق إدارة ضمان الجودة ومتابعتها في مختلف الوحدات الإدارية والأكاديمية.
- شمولية تقويم المدخلات والعمليات والمخرجات.
- مراقبة الجودة ونشر النتائج المتعلقة بها.
- رضا اصحاب العلاقة.
- توافر آلية للتعامل مع الاقتراحات والشكاوى.

٣.٢.٧ الأدلة والوثائق المطلوبة للمعيار الفرعي الثاني

- قرارات تشكيل اللجان المعنية بضمان الجودة ومحاضر اجتماعاتها.
- خطة لتحسين إدارة ضمان الجودة.
- التقارير الخاصة بالتقويم الدوري المستمر.
- دليل الإجراءات المتبعة في إدارة ضمان الجودة.
- الدراسات والنتائج الخاصة برضا أصحاب العلاقة عن ضمان الجودة.
- محاضر اجتماعات وقرارات اللجان الخاصة بالشكاوى والاقتراحات.

٣.٧ المعيار الفرعي الثالث: استخدام الأدلة والمؤشرات المرجعية والمعايير والمحكات

١.٣.٧ عناصر المعيار الفرعي الثالث

- مؤشرات الاداء الرئيسية
- معايير المقارنة المرجعية والمحكية لجودة الاداء المؤسسي.
- التغذية الراجعة

٢.٣.٧ مؤشرات المعيار الفرعي الثالث

- المقارنات المرجعية.
- التحقق من صحة الاستنتاجات والتفسيرات.

٣.٣.٧ الأدلة والوثائق المطلوبة للمعيار الفرعي الثالث

- التقارير الدورية والمستمرة لمؤشرات الأداء الأساسية والثانوية ومجالات تطبيقها.
- التقارير المتعلقة بالمقارنات المرجعية لجودة الأداء المؤسسي والوحدات الأكاديمية والإدارية كلها.

تم بحمد الله

المراجع

١. جامعة الملك عبد العزيز آل سعود، الدليل الإرشادي لتطبيق نظام ادارة الجودة الشاملة في الجامعة، الاصدار الاول، السعودية.
٢. غازي، عامر احمد (٢٠٠٧)، الدليل الإرشادي لتطبيق نظام إدارة الجودة الشاملة في جامعة بابل، المواصفة الأساسية لتطبيق معايير الجودة تمهيدا للاعتماد الأكاديمي، بابل، العراق.
٣. مجيد، سوسن شاكر، الزيادات، محمد (٢٠٠٧)، الجودة والاعتماد الأكاديمي لمؤسسات التعليم العام والجامعي، دار صفاء للتوزيع والنشر، عمان، الأردن.
٤. هيئة اعتماد مؤسسات التعليم الجامعي المتوسط، دليل إجراءات معايير الجودة في مؤسسات التعليم الجامعي المتوسط الأردنية (٢٠٠٩).
٥. وزارة التعليم الجامعي المتوسط والبحث العلمي العراقية (٢٠٠٥)، قسم تقويم الأداء، معايير جودة أداء الجامعات العراقية، مطبعة جامعة بغداد، العراق. ٥٩
٦. وزارة التعليم الجامعي المتوسط في جمهورية مصر العربية (٢٠٠٥)، وحدة إدارة المشروعات، دليل توكيد الجودة والاعتماد للتعليم العالي، برينت رايت للدعاية، مصر، القاهرة.
٧. وزارة التربية والتعليم الجامعي المتوسط (٢٠٠٣)، الهيئة الوطنية للاعتماد والجودة والنوعية لمؤسسات التعليم الجامعي المتوسط، منهجية الاعتماد والجودة والنوعية، مطبعة وزارة التربية والتعليم الجامعي المتوسط الفلسطينية، رام الله، فلسطين.

References

1. Australian Universities Quality Agency, Audit Manual Version 4.1 (2007).
2. British Accreditation council for independent further and higher Education, (2007-2008), Quality Assurance and Accreditation hand book, UK.
3. (BSI) ISO 9001-2000, Ten Tips for Selection and use of a quality Management systems (USA).
4. (BSI) ISO 9001-2000, Practice Guide to Implementing ISO 9001-2000(USA).
5. Christian, Thune (2001), Quality Assurance of higher education in Denmark, Ash gate Publisher, ISBN 0754618293.
6. General Principles of Accreditation for universities, (2005), National Institutions for Academic Degrees and university Evaluation, Version 1.20.
7. National Assessment and Accreditation council, India, (2005). Guideline for UDC assistance for assessment and accreditation for higher education institutions.
8. Quality Assurance of higher education in Portugal (2006), An Assessment of the Existing System and Recommendations for future System.
9. Quality Assurance of higher education An Introduction (2006), National Assessment and Accreditation Council, Bangalore, India.
10. Standards for University Evaluation Center for International Relations National Institutions for Academic Degrees and university Evaluation (Tokyo, Japan).



هيئة اعتماد مؤسسات التعليم العالي وضمان جودتها Accreditation and Quality Assurance Commission for Higher Education Institutions

هيئة اعتماد مؤسسات التعليم الجامعي المتوسط وضمان جودتها
عمان، الجبيلة، حي الريان، شارع محمد الرشيد، مقابل محطة اللوزي
ص.ب ٦٠ - الرمز البريدي : ١١٩٤١
الهاتف: ٠٠٩٦٢٦٥٣٣٨٢٣١ - الفاكس: ٠٠٩٦٢٦٥٣٣٨٢٤٥

الموقع الالكتروني: www.heac.org.jo عنوان البريد الالكتروني: info@heac.org.jo